

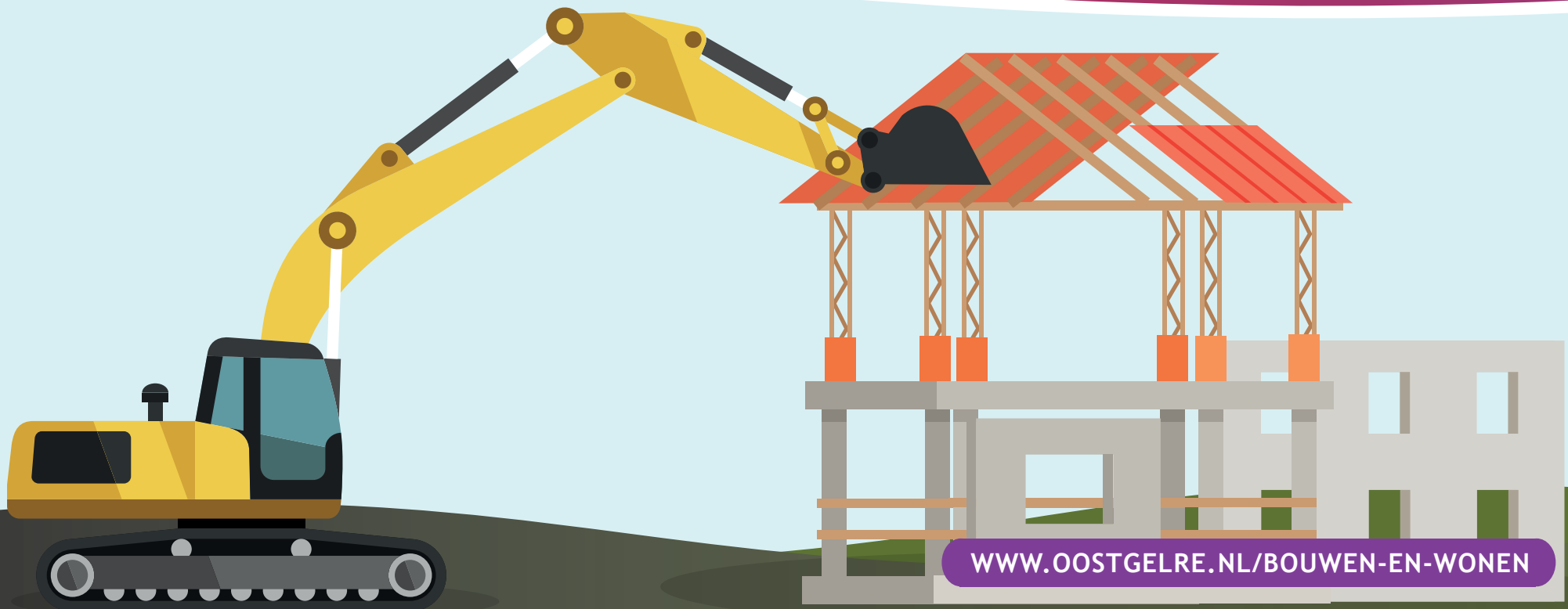


gemeente

Oost Gelre

Betrek de buurt bij de start van uw plan

Handreiking



WWW.OOSTGELRE.NL/BOUWEN-EN-WONEN

Waarom deze handreiking

Betrek de buurt voordat u een plan indient bij de gemeente

Werkt u aan een bouwplan? Wilt u iets veranderen aan uw huis of tuin? Of denkt u aan het starten van een werkplaats, het bouwen van een appartementencomplex? Heeft u één of meer vergunningen nodig? Weet dan dat de gemeente Oost Gelre het belangrijk vindt dat u de omgeving op tijd betrekt bij uw plannen. Dit noemen we participatie.

Grotere kans op draagvlak

Door participatie zorgt u ervoor dat alle belangen, meningen, kennis en creativiteit in een vroeg stadium op tafel komen. Door bezwaren, maar juist ook goede ideeën met elkaar te bespreken, kunt u uw plan beter maken en is er meer kans op draagvlak.

Onderdeel van de vergunningaanvraag

De manier waarop u de participatie hebt ingevuld is onderdeel van uw vergunningaanvraag. De gemeente hoort graag van u hoe u met participatie bent omgegaan bij de voorbereiding van uw aanvraag. Deze handreiking laat zien waar de gemeente op let bij het meewegen van de resultaten van de participatie.

Voorkom langere procedures

Participatie helpt om bezwaren te voorkomen. Dit kan een gunstig effect hebben op de doorlooptijd van uw vergunning. Ook geeft het de gemeente inzicht in de manier waarop u met de belangen van anderen bent omgegaan. De gemeente let hierop in de beoordeling van uw aanvraag. Uw contactpersoon kan u daar meer over vertellen.

Goed naberschap

In Oost Gelre kennen we goed naberschap. Voor veel inwoners is het normaal om met omwonenden te praten voordat je start. Het participatiebeleid van de gemeente sluit hierop aan.

Vertrekpunt: Effect op de omgeving

In Oost Gelre vinden we dat de mate waarin u mensen betrekt bij uw plan in verhouding moet staan tot het effect dat uw plan op de omgeving kan hebben. Over het algemeen geldt: hoe groter en uitgebreider een plan of ontwikkeling is, hoe belangrijker participatie van inwoners is.



Hoe weet u of u veel of weinig aan participatie moet doen?

Met de categorie indeling kunt u zich een eerste beeld vormen van het effect van uw plan op de omgeving. Het effect kan versterkt worden door de gevolgen voor verkeer of drukte, het groen en de beleving van het karakter van de straat of buurt. Samen geeft dit een indicatie of u veel of weinig participatie moet organiseren.

Categorie

In welke categorie past het bouwplan?



- meer dan 50 woningen of,
- meer dan 3000 m² aan maatschappelijke, sport, recreatieve of commerciële voorzieningen of,
- voorzieningen voor grootschalige opwek van energie

[Lees meer](#)



- tussen de 10 en 50 woningen of,
- tussen de 1.000 en 3.000 m² aan maatschappelijke, sport, recreatieve of commerciële voorzieningen of,
- wijkvoorzieningen voor duurzame energie

[Lees meer](#)



- tussen de 2 en 10 woningen of,
- tussen de 200 en 1000m² aan maatschappelijke sport, recreatieve of commerciële voorzieningen

[Lees meer](#)



- 1 of 2 woningen of,
- meer dan 100 m² aan bijgebouw, aanbouw of, tot 200 m² aan maatschappelijke sport, recreatieve of commerciële voorzieningen

[Lees meer](#)



- bouwen in de voor- of zijtuin of,
- kappen van een boom of,
- aanleggen inrit of dakterras

[Lees meer](#)



Verkeer

Zorgt het bouwplan voor meer verkeer of drukte?

Het gaat hier om de gevolgen die het bouwplan kan hebben op de feitelijke aantallen auto-fiets-, scooter- en wandelbewegingen en de parkeersituatie. Kijk hierbij niet alleen naar de impact op straatniveau maar ook naar de mogelijke gevolgen op het aansluitende wegennet en de parkeerdruk in omliggende straten/ buurten.



Groen

Heeft het bouwplan gevolgen voor het groen?

We doelen hier op alle veranderingen die kunnen optreden op bestaande groene plekken in de stad. Denk aan het kappen en (her)planten van bomen, het herinrichten, verwijderen of toevoegen van groen, het aanleggen van paden, spel, en speelvoorzieningen of waterpartijen in het groen.



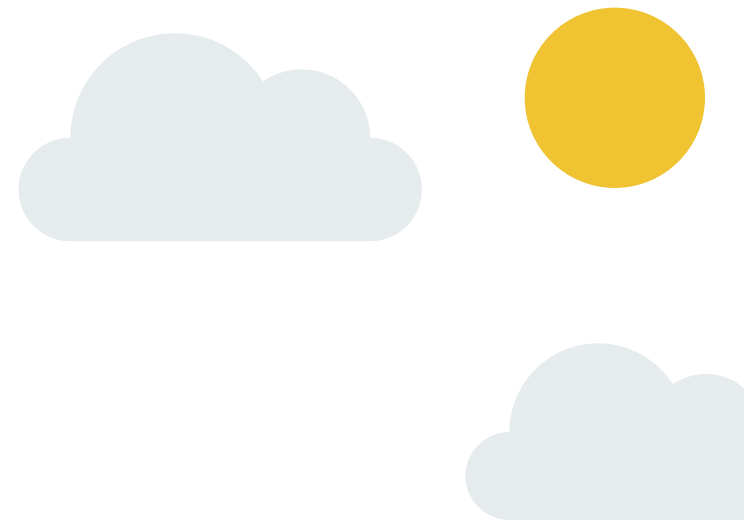
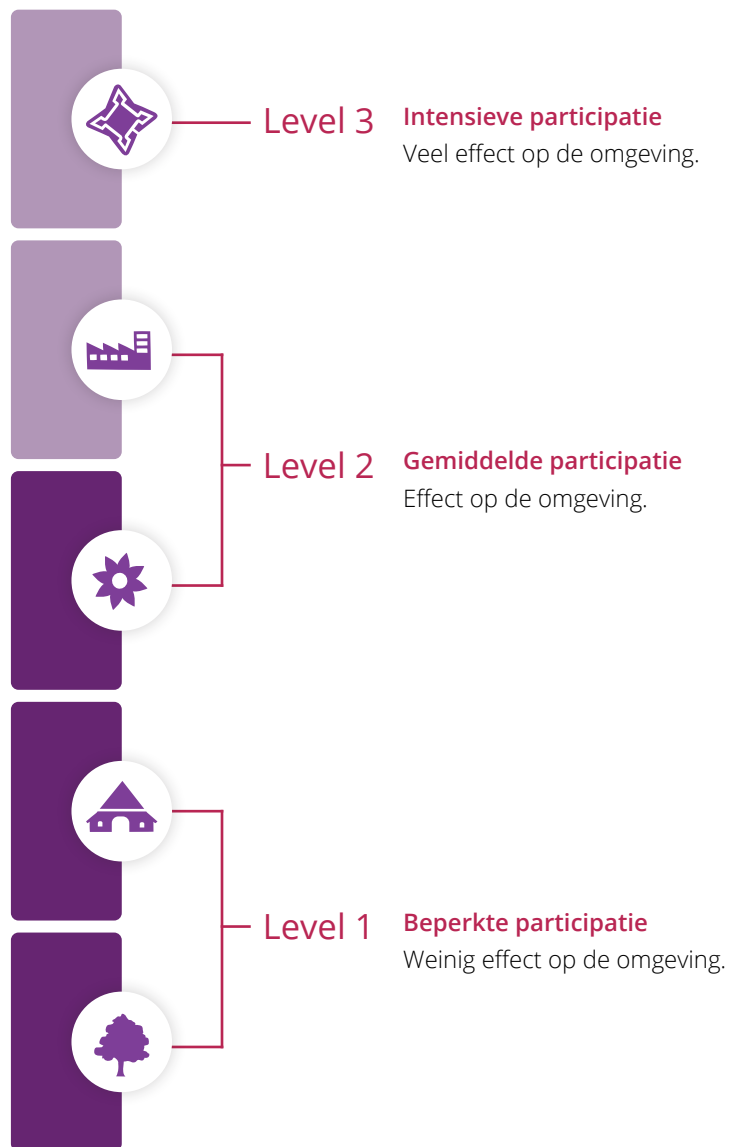
Beleving

Verandert het bouwplan het karakter van de straat of buurt?

Denk hierbij aan ruimtelijke veranderingen zoals meer bebouwing en/of hogere bebouwing en een andere inrichting van de buitenruimten of het openbaar gebied. Maar ook gevolgen voor de beleving van een wijk vallen hieronder zoals meer of juist minder levendigheid in een wijk (terrassen, evenementen) en de gevolgen op de leefomgeving zoals bijvoorbeeld geluid, privacy en bezonning.



Welk participatieniveau past bij het initiatief?



Level

1



Beperkte participatie

- Betrokkenen informeren.
- Inventariseren eventuele zorgen.
- Onderzoeken of deze weggenomen kunnen worden.

bijvoorbeeld gesprek, mail, groepsapp of inloopmoment

Level

2



Gemiddelde participatie

- Betrokkenen laten meepraten.
- Belangen van betrokkenen meewegen.

bijvoorbeeld informatieavond, (online) enquête, website

Level

3



Intensieve participatie

- Betrokkenen laten meedenken.
- Ideeën van betrokkenen meenemen in het ontwerp.

bijvoorbeeld brainstorm, webinar, werksessie, digipanel

Advies

De gemeente Oost Gelre adviseert u graag over de mate van participatie die past bij uw initiatief en bij het bepalen van het effect op de omgeving.

De invulling en uitvoering van de participatie is de verantwoordelijkheid van de initiatiefnemer. U bent zelf verantwoordelijk voor het uitvoeren van de participatie.

Beoordelen van de participatie

Wanneer u een omgevingsvergunning aanvraagt, vraagt de gemeente u ook hoe u de participatie heeft uitgevoerd. De gemeente kijkt naar:

A

Wie heeft u betrokken?

B

Hoe heeft u hen betrokken?

C

Wat heeft u gedaan met de resultaten van de participatie?



A Wie heeft u betrokken?

1



Bepaalde participatie

- Buren en direct omwonenden.

Level

2



Gemiddelde participatie

- Buren en direct omwonenden.
- Buurtgenoten, wijkplatform.
- De mogelijke gebruikers, huurders of kopers van uw bouwplan.
- Instanties of personen die u nodig heeft om uw plan te realiseren zoals bijvoorbeeld een waterschap.

Level

3



Intensieve participatie

- Buren en direct omwonenden.
- Buurtgenoten, wijkplatform.
- De mogelijke gebruikers, huurders of kopers van uw bouwplan.
- Instanties of personen die u nodig heeft om uw plan te realiseren zoals bijvoorbeeld een waterschap.
- Belangenverenigingen.

B Hoe zijn de participanten betrokken?

1



Beperkte participatie

Meestal is het voldoende als u de betrokkenen informeert, vragen beantwoordt en zoveel mogelijk zorgen wegneemt over bijvoorbeeld privacy, groen en bouwoverlast.

Level

2



Gemiddelde participatie

Naast het informeren kunt u betrokkenen vanuit hun rol mee laten praten over uw plan. Probeer daarbij te kijken waar u uw plan kan aanpassen zodat het beter aansluit bij de wensen die er leven en de aandachtspunten die er zijn.

Level

3



Intensieve participatie

Bij intensieve participatie is het goed als nog niet alles vast staat. Laat betrokkenen meedenken over uw plan. Laat alternatieven zien, of inventariseer de ideeën die er zijn. Kijk goed of u uw plan beter kan maken met de inbreng van de participanten.

C Wat heeft u gedaan met de resultaten?

1



Level

2



Level

3



Bij alle vormen van participatie

- Houd presentielijsten bij en maak verslagen.
- Maak een overzicht van de participatiestappen die u heeft gezet en wat de (tussentijdse) resultaten zijn, deel deze gedurende het hele proces ook met de betrokkenen.
- Geef aan welke onderdelen van het plan of welke alternatieven van een plan kunnen rekenen op draagvlak en waarvoor minder of geen draagvlak is.
- Geef aan wat u gedaan hebt met de resultaten van de participatie. Heeft de inbreng van participanten bijvoorbeeld geleid tot aanpassing van het initiatief en op welke manier? Maak goed inzichtelijk wat u wel en niet hebt kunnen doen en wat daarbij de overwegingen zijn geweest.
- Evalueer tijdens en na het proces en leg ook de evaluaties vast.

Tips & tricks

Goede voorbereiding

- Overleg met de betrokkenen op de locatie waar het initiatief straks komt en nodig mensen tijdig uit, houd rekening met vakanties.
- Gebruik begrijpelijke taal en werk met beelden: het is makkelijker meedoen als men weet hoe het eruit ziet.
- Verplaats u in de omwonenden: hoe zou u reageren op een bouwplan in uw straat? Besef dat mensen best onzeker kunnen worden van veranderingen in hun directe leefomgeving.
- Het kan helpen te werken met thema's zoals groen, verkeer, parkeren zodat u alle onderdelen van een plan goed aandacht kan geven.
- Omwonenden weten vaak veel over hun omgeving. Bereid u dus goed voor op vragen uit de buurt over bijvoorbeeld beschermde bomen of diersoorten of monumenten.
- Als u te maken heeft met veel participanten en veel belangen, laat het participatieproces dan begeleiden door een ervaren (onafhankelijk) procesbegeleider. Of laat bijeenkomsten begeleiden door een geoefend gespreksleider, als u dat zelf lastig vindt.

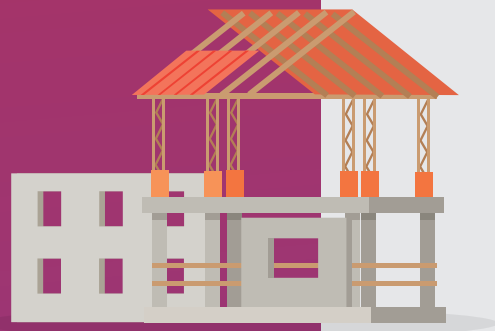
Maak de kaders duidelijk

- Maak duidelijk wat het doel is van uw initiatief.
- Geef aan wat de kaders zijn, wat er al vast ligt en waarover overleg mogelijk is. Vaak ligt bijvoorbeeld het budget al vast, zijn er al eerder besluiten genomen, of is er simpelweg regelgeving waar u rekening mee moet houden.
- Licht toe over welke onderwerpen de participanten wel kunnen meepraten en over de speelruimte die er is. Het kan helpen om de organisaties die bepalend zijn voor uw initiatief zoals het waterschap, de provincie, de gemeente een rol te geven in het proces.
- Blijf communiceren, ook als er geen voortgang in het proces is en geef dit dan gewoon aan.

Ken uw participanten.

Denk hieraan:

- Spreken zij namens zichzelf, of vertegenwoordigen ze een groep? Bijvoorbeeld een belangengroep, een buurt of straat.
- Weet ook hoe zij zelf onderling de afstemming hebben geregeld.
- Stem de manier van communiceren en de werkvorm af op uw participanten. Zo loopt het proces prettig en soepel.
- Nodig raadsleden uit zodat zij zich een goed beeld kunnen vormen over het participatieproces.
- Om meer ruchtbaarheid te geven aan uw initiatief en uw participatietraject, kunt u overwegen de pers te benaderen.
- Maak gebruik van informatie die er al is: de gemeente heeft veel informatie over de kernen en buitengebieden. Zij kunnen u per buurt of wijk adviseren over wat er speelt en welke organisaties en platforms u mogelijk kunt betrekken. Uw contactpersoon brengt u graag in contact met medewerkers die u verder kunnen helpen.

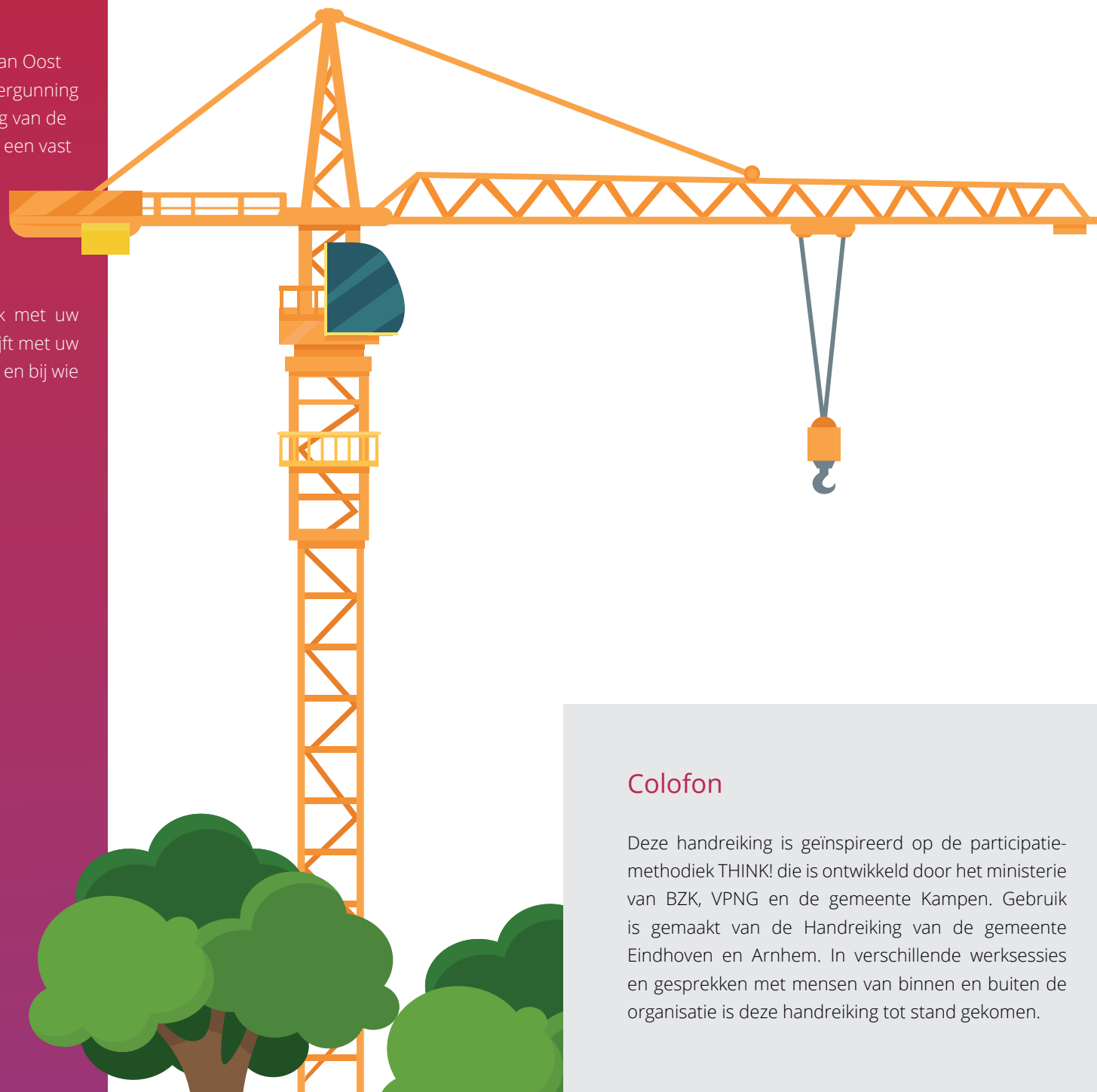


Vergunningen aanvragen

Meer informatie over vergunningen vindt u op de website van Oost Gelre www.oostgelre.nl/bouwen-en-wonen. De omgevingsvergunning vraagt u aan via www.omgevingsloket.nl. Bij inwerkingtreding van de omgevingswet zal de vraag naar de uitgevoerde participatie een vast onderdeel worden van de aanvraag.

Aan de slag!

Eenmaal in het bezit van uw vergunning wilt u natuurlijk met uw initiatief van start. Zorg dat u ook in deze fase in gesprek blijft met uw participanten. Informeer hen over de bouwwerkzaamheden en bij wie zij zich kunnen melden mocht er overlast ontstaan.



Colofon

Deze handreiking is geïnspireerd op de participatiemethodiek THINK! die is ontwikkeld door het ministerie van BZK, VPNG en de gemeente Kampen. Gebruik is gemaakt van de Handreiking van de gemeente Eindhoven en Arnhem. In verschillende werksessies en gesprekken met mensen van binnen en buiten de organisatie is deze handreiking tot stand gekomen.

Extra informatie



Hoe weet u of u veel of weinig aan participatie moet doen? Level 1 - pagina 3

Het gaat hier om bouwplannen waar u een vergunning voor nodig hebt. Dat kan bijvoorbeeld de bouw van een fietsenberging zijn in de voortuin of de kap van een waardevolle boom en daarmee vergelijkbare vergunningen. Wel adviseren we om ook bij een bouwplan waar geen vergunning nodig is, altijd de burens te informeren over uw plannen. Denk bijvoorbeeld bij het plaatsen van een warmtepomp. Door hen te informeren kunt u samen een geschikte plek vinden voor de plaatsing van de buitenunit zodat geluidsoverlast kan worden voorkomen.



Hoe weet u of u veel of weinig aan participatie moet doen? Level 2 - pagina 3

Het kan in deze categorie uiteraard ook gaan om een combinatie van wonen en voorzieningen. Daarnaast kan een bouwplan betrekking hebben op nieuwbouw op een onbebouwde plek, sloop/nieuwbouw en functiewijzigingen binnen een bestaand gebouw. Onder een bouwplan verstaan we tevens de bij de bebouwing behorende buitenruimten zoals tuinen, parkeerterreinen en groenvoorzieningen.



Hoe weet u of u veel of weinig aan participatie moet doen? Level 3 - pagina 3

Het kan in deze categorie uiteraard ook gaan om een combinatie van wonen en voorzieningen. Daarnaast kan een bouwplan betrekking hebben op nieuwbouw op een onbebouwde plek, sloop/nieuwbouw en functiewijzigingen binnen een bestaand gebouw. Onder een bouwplan verstaan we tevens de bij de bebouwing behorende buitenruimten zoals tuinen, parkeerterreinen en groenvoorzieningen.



Hoe weet u of u veel of weinig aan participatie moet doen? Level 4 - pagina 3

Het kan in deze categorie uiteraard ook gaan om een combinatie van wonen en voorzieningen. Daarnaast kan een bouwplan betrekking hebben op nieuwbouw op een onbebouwde plek, sloop/nieuwbouw en functiewijzigingen binnen een bestaand gebouw. Onder een bouwplan verstaan we tevens de bij de bebouwing behorende buitenruimten zoals tuinen, parkeerterreinen en groenvoorzieningen. Bij wijkvoorzieningen voor duurzame energie denken we bijvoorbeeld aan collectieve warmteoplossingen zoals een warmtenet inclusief benodigdheden voor opslag en transport.



Hoe weet u of u veel of weinig aan participatie moet doen? Level 5 - pagina 3

Het kan in deze categorie uiteraard ook gaan om een combinatie van wonen en voorzieningen. Daarnaast kan een bouwplan betrekking hebben op nieuwbouw op een onbebouwde plek, sloop/nieuwbouw en functiewijzigingen binnen een bestaand gebouw. Onder een bouwplan verstaan we tevens ook de bij de bebouwing behorende buitenruimten zoals tuinen, parkeerterreinen en groenvoorzieningen. Bij voorzieningen voor grootschalige opwek denken we aan het realiseren van windmolens en zonnepanelen.

