



gemeente

Oost Gelre

Samen sterk in Oost Gelre

beleidsplan Mens & Samenleving

2023 - 2026

Voorwoord door wethouder Ellen Dusseldorp - Ribbers



Samen sterk in Oost Gelre!

Vanuit een gezonde leefstijl naar 'Wonen! Werken! Welzijn!' in Oost Gelre

Deze titel geeft de inhoud van dit beleidsplan Mens & Samenleving 2023-2026 goed weer: samen met onze inwoners en netwerkpartners werken we aan een leefbare gemeente Oost Gelre. Een gemeente waar het fijn wonen en werken is en waar we omzien naar elkaar.

Voor onze inwoners

Het grootste goed van de gemeente zijn onze inwoners. Een fijne fysieke en sociale leefomgeving speelt een belangrijke rol bij de mentale en fysieke gezondheid van onze inwoners. Dit willen we koesteren en verder versterken. Met de ambitie: 'Gezonde leefstijl is de norm' brengen we het thema gezondheid in de breedste zin van het woord naar onze inwoners. We maken onze inwoners bewust van een gezonde leefstijl en de positieve gevolgen hiervan.

Inclusieve samenleving

Het is daarnaast belangrijk dat iedereen mee kan doen en zichzelf kan zijn. Onze gemeente is Regenbooggemeente. Hiermee dragen we gelijkheid actief uit. Daarnaast kenmerkt onze gemeente zich al jaren door veel inwoners die meedoen in de samenleving. Dit willen we zo houden en blijven we ondersteunen. We zorgen voor ontmoetingsmogelijkheden in alle kernen en ondersteunen vrijwilligers bij de uitoefening van de werkzaamheden. We stimuleren daarbij

samenwerking met en tussen verenigingen en vrijwilligersorganisaties. Iedereen draagt een steentje bij!

Zorg dichtbij

Het aantal ouderen in Oost Gelre neemt toe en daarmee ook de vraag naar zorg. Deze zorg en voorzieningen organiseren we samen met onze netwerkpartners in de nabije omgeving van onze inwoners. Daarnaast helpen we ouderen, om zo lang als men wil en kan, zelfstandig te blijven wonen. Eigen regie is hierbij het uitgangspunt. Om dit te bereiken zetten we de komende jaren in op vier thema's:

- Gezonde leefstijl
- Iedereen doet mee
- Een duwtje in de rug
- Zorg voor wie dat nodig heeft

Er is bewust voor deze volgorde gekozen: van preventie naar maatwerk, van voorlichting naar ondersteuning en voor iedere inwoner een passend aanbod. Samen met onze inwoners, (vrijwilligers)organisaties en netwerkpartners werken we aan een inclusieve samenleving en een leefbaar Oost Gelre.

Samen sterk in Oost Gelre!

Ellen Dusseldorp - Ribbers
Wethouder gemeente Oost Gelre

Leeswijzer

Voor u ligt het beleidsplan Mens & Samenleving 2023-2026. Een plan waar we trots op zijn! Met input vanuit de Sociale Raad Oost Gelre, de gemeenteraad en het werkveld zijn we gekomen tot een integraal plan voor het gehele sociaal domein. Net als bij het vorige beleidsplan kijken we over de grenzen van de wetten en beleidsterreinen heen. Zo doen we wat écht nodig is om ondersteuning te bieden aan onze (kwetsbare) inwoners.

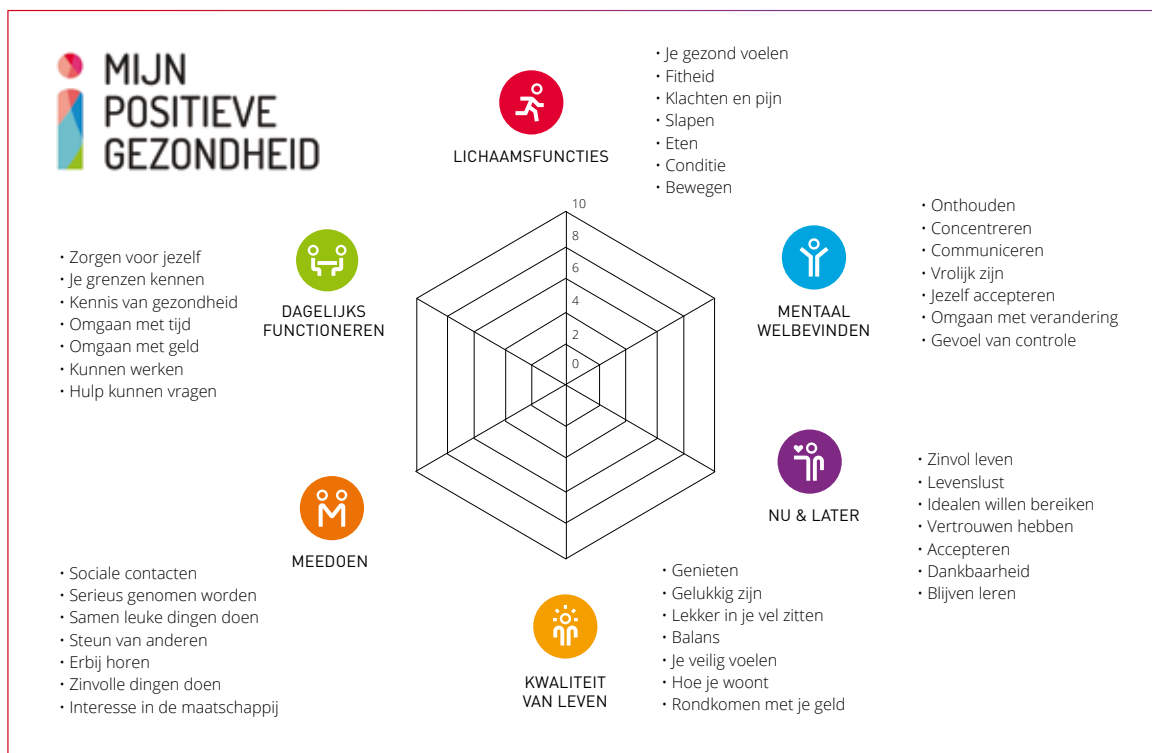
Met dit beleidsplan dragen we bij aan het behalen van de Sustainable Development Goals.

De SDG's (Sustainable Development Goals of Duurzame Ontwikkelingsdoelen) zijn zeventien doelen om van de wereld een betere plek te maken in 2030. De SDG's zijn afgesproken door de landen die zijn aangesloten bij de Verenigde Naties (VN), waaronder Nederland. De Duurzame Ontwikkelingsdoelen zijn gestart in 2015 en lopen tot 2030. Ze zijn een mondiaal kompas voor uitdagingen als armoede, onderwijs en de klimaatcrisis. Achter de zeventien doelen zitten 169 targets. Die maken ze nog concreter.

Wij dragen met ons beleidsplan en uitvoering daarvan bij aan goals 1, 2, 3, 4, 5, 7, 8, 10, 11, 16 en 17.



Om deze doelen te behalen, werken we vanuit inhoudelijke thema's gebaseerd op het model van 'Positieve gezondheid', ontwikkeld door Machteld Huber. Bij Positieve Gezondheid ligt de nadruk niet op ziekte, maar op de mensen zelf, op hun veerkracht en wat hun leven betekenisvol maakt. Positieve Gezondheid is uitgewerkt in 6 dimensies:



Bron: <https://mijnpositievegezondheid.nl/>

De focus in ons beleidsplan ligt op regie over je eigen leven. In eigen kracht waar het kan en een steuntje in de rug waar het nodig is. De opbouw van het plan sluit hierop aan: Van zelfredzaamheid tot de inzet van maatwerk en wat daar tussenin nodig is:

- Gezonde leefstijl
- Iedereen doet mee
- Een duwtje in de rug
- Zorg voor wie dat nodig heeft

Per thema beschrijven we op hoofdlijnen wat we willen bereiken en hoe we dat gaan doen.

In een uitvoeringsprogramma werken we de doelen en maatregelen verder uit, zodat (waar het kan) meetbaar is wat het effect van de maatregelen is. Deze koppelen we aan de targets van de Sustainable Development Goals (SDG's). Zo dragen wij in Oost Gelre bij aan het beter maken van onze wereld.

Veel leesplezier!

Thema 1 - Gezonde leefstijl 6

Ambitie

Gezonde leefstijl is de norm! 6

Thema 2 - Iedereen doet mee 9

Ambities

1. Kinderen en jongeren groeien gezond en veilig op 10

2. Goed onderwijs voor iedereen 11

3. Iedereen draagt bij naar vermogen 13

4. Thuiswonen en participeren als het kan 16

5. Ontmoeten voor iedereen 19

6. Oost Gelre is een inclusieve gemeente 23

7. Oost Gelre staat voor kunst en cultuur 25

Thema 3 - Een duwtje in de rug 27

Ambities

1. Opgroeien en ontwikkelen met een beetje hulp 28

2. Thuiswonen met een beetje hulp 30

3. Meedoen met een beetje hulp 32

Thema 4 - Zorg voor wie dat nodig heeft 36

Ambities

1. Goede zorg voor iedereen 37

2. Zorg bij veilig en gezond opgroeien 38

3. Zorg bij thuiswonen en participeren 41



Foto: Vanessa Wassink

Thema 1

Gezonde leefstijl

Het grootste goed van de gemeente zijn onze inwoners. We vinden het belangrijk dat inwoners gezond zijn, gelijke kansen hebben op een gezonde leefstijl en zo lang mogelijk mee kunnen doen. De leefbaarheid en de fysieke leefomgeving en sociale leefomgeving spelen ook een belangrijke rol bij de mentale en fysieke gezondheid van onze inwoners. Onderdeel van een gezonde leefstijl is vrijetijdsbesteding. Voor sport stimulering doen we een beroep op de sport- en cultuurcoaches. Zij leveren in Oost Gelre hier een bijdrage aan en we sluiten aan bij ontwikkelingen zoals het lokaal beweeg- en sportakkoord 'Heel Oost Gelre Beweegt'. Dit willen we koesteren en verder versterken. Onze sport- en cultuurverenigingen zijn hierbij van belang. We willen ervoor zorgen dat de cultuur- en sportbeoefening in de gemeente verder toeneemt, omdat dit ook kan bijdragen aan een gezonde leefstijl van onze inwoners. Het drugs- en alcoholgebruik willen we daarentegen terugdringen, onder meer door daarbij een voortrekkersrol te vervullen in de communicatie richting de jeugd (en hun ouders) rondom de gevaren van alcohol en drugs. Wij zetten in op een gezonde leefstijl samen met onze netwerkpartners. In dit beleidsplan worden belangrijke pijlers ter bevordering van de gezonde leefstijl benoemd. Ook gaan we in de nota Gezondheid, Bewegen en Sport verder in op preventie, gezondheid en sport (als middel) en het bevorderen, beschermen en stimuleren van een gezonde leefstijl. Dit sluit aan bij de landelijke ontwikkelingen waarin gewerkt wordt aan Gezond Actief Leven Akkoorden (GALA).

Ambitie

Gezonde leefstijl is de norm!

Wat willen we bereiken?

- Doel 1.1:** Inwoners hebben (kennis van) een gezonde leefstijl
- Doel 1.2:** Het alcohol- en drugsgebruik neemt af en inwoners gaan verantwoord om met het gebruik
- Doel 1.3:** Kinderen en jongeren voldoen aan de beweegnorm
- Doel 1.4:** Jeugd en jongvolwassenen ervaren minder prestatiedruk

Doel 1.1: Inwoners hebben (kennis van) een gezonde leefstijl

We maken (volwassen) inwoners bewust van een gezonde leefstijl door preventief aanbod. We dragen daarmee bij aan het gezond opgroeien van kinderen/jongeren en volwassenen en het vitaal ouder worden van inwoners van Oost Gelre.

Hoe gaan wij dat doen?

- ✓ **De Gecombineerde Leefstijlinterventie (GLI) wordt ingezet**

De GLI is een programma voor (volwassen) inwoners met overgewicht dat zich richt op gezonde voeding, voldoende bewegen en gedragsverandering. We zetten o.a. in op valpreventie, het bespreken van de gevolgen van alcoholgebruik voor ouderen en het scholen van vrijwilligers om te praten over eenzaamheid/mentale gezondheid.

- ✓ **We gaan aan de slag met een gezond leven methodiek voor jeugd en jongeren**

De gezonde aanpak is erop gericht dat kinderen en jongeren gezond eten, genoeg bewegen en goed slapen.

- ✓ **We stimuleren een gezonde leefstijl voor inwoners middels een gezondheids- en beweegmakelaar**

Met behulp van de gezondheidsmakelaar en de beweegmakelaar stimuleren we een gezonde leefstijl voor inwoners.

Doel 1.2: Het alcohol- en drugsgebruik neemt af en inwoners gaan verantwoord om met het gebruik

We zetten in op een preventieve aanpak tegen alcohol- en drugsgebruik. Hierbij spreken we inwoners aan op hun eigen verantwoordelijkheid. Het is de verantwoordelijkheid van iedereen, niet alleen van de gemeente.

Hoe gaan wij dat doen?

- ✓ **We blijven inzetten op de (preventieve) aanpak van middelengebruik middels het Preventie Platform Jeugd (PPJ)**

De aanpak van het PPJ richt zich op jongeren, hun ouders/verzorgers en professionals.

- ✓ **We organiseren themabijeenkomsten over alcohol- en drugsgebruik in de kernen**

Tijdens deze bijeenkomsten maken we alcohol- en drugsgebruik bespreekbaar met jongeren en hun ouders/verzorgers. We organiseren deze bijeenkomsten met onze netwerkpartners.

- ✓ **We geven aan ouderen voorlichting over verantwoord alcoholgebruik**

We organiseren deze voorlichting in samenwerking met onze netwerkpartners.

- ✓ **We organiseren de cursus Instructie Verantwoord Alcohol schenken (IVA) voor barvrijwilligers van (sport)verenigingen**

Zo trainen we vrijwilligers in het verantwoord schenken van alcohol.

- ✓ **We organiseren sessies voor het Sociaal Team over het signaleren van overmatig alcoholgebruik**

Door deskundigheidsbevordering kan (overmatig) alcoholgebruik beter worden gesignaleerd en bespreekbaar worden gemaakt.

Doel 1.3: Kinderen en jongeren voldoen aan de beweegnorm

Het stimuleren van een gezonde leefstijl staat in Oost Gelre hoog in het vaandel. De beweegnorm is daar een onderdeel van. Kinderen en jongeren worden dagelijks in staat gesteld om te sporten en te bewegen. Op school, tijdens de gymles en in de pauze, maar ook bij de naschoolse opvang, bij sportverenigingen en in de vrije tijd. Het aantal jeugdigen (t/m 12 jaar) in Oost Gelre beweegt meer dan in onze regio. Ook spelen kinderen vaker (dagelijks) buiten. Toch is er ook een groep kinderen die minder beweegt dan gemiddeld. Deze groep willen we bereiken en meer in beweging brengen.

Hoe gaan wij dat doen?

- ✓ **In afstemming met scholen realiseren dat gymlessen worden verzorgd door vakleerkrachten lichamelijke opvoeding**
De inzet van vakleerkrachten komt de professionalisering van beweegonderwijs ten goede.
- ✓ **We organiseren naschools beweegaanbod in samenwerking met scholen en sportverenigingen**
Door dit beweegaanbod kunnen kinderen kennismaken met diverse sporten.
- ✓ **We zorgen ervoor dat alle kinderen de sportpas Oost Gelre ontvangen**
Met de sportpas kunnen kinderen het sportaanbod (gratis) uitproberen.

Doel 1.4: Jeugd en jongvolwassenen ervaren minder prestatiedruk

We zetten (preventief) in op bevordering van de mentale gezondheid van jeugd en jongvolwassenen en we maken het onderwerp bespreekbaar.

Hoe gaan wij dat doen?

- ✓ **We zetten preventief in op (mentaal) weerbare en veerkrachtige jeugd en jongvolwassenen**
We bieden trainingen aan en maken mentale weerbaarheid (omgaan met weerstand en teleurstellingen) bespreekbaar bij jongeren en hun ouders/verzorgers. Hierbij hebben we tevens aandacht voor pest- en isoleergedrag.





Foto: Vanessa Wassink

Thema 2

Iedereen doet mee

In Oost Gelre is het aantal inwoners dat meedoet in de samenleving al jaren op een hoog niveau. Hier zetten we in het verleden al op in en dit willen we verder versterken. In Oost Gelre moet er altijd plaats en ruimte zijn voor iedereen om mee te doen en om zijn/haar talenten ten volle te kunnen ontplooiën. Ongeacht iemands herkomst, geaardheid, lichamelijke of verstandelijke beperking of vermogen. We willen daarmee blijven zorgen voor een gezonde, sociale, hechte, productieve en duurzame toekomst voor al onze inwoners.

Ambities

1. Kinderen en jongeren groeien veilig en gezond op
2. Goed onderwijs voor iedereen
3. Iedereen draagt bij naar vermogen
4. Thuiswonen en participeren als het kan
5. Ontmoeten voor iedereen
6. Oost Gelre is een inclusieve gemeente
7. Oost Gelre staat voor kunst en cultuur

Ambitie 1. Kinderen en jongeren groeien veilig en gezond op

Wij dragen eraan bij dat kinderen en jongeren in Oost Gelre veilig en gezond opgroeien.

Wat willen we bereiken?

Doel 1.1: Informatie over opvoeden en opgroeien is vrij toegankelijk beschikbaar voor ouders en jongeren

Doel 1.2: Waar mogelijk en wenselijk, streven naar minder inzet van maatwerkvoorzieningen voor jeugdigen

Doel 1.1: Opvoed- en opgroei informatie is vrij toegankelijk beschikbaar voor ouders en jongeren

We bieden opvoed- en opgroei informatie aan via diverse kanalen.

Hoe gaan wij dat doen?

- ✓ **We bieden informatie over opvoeden en opgroeien aan via de site van Samen in Oost Gelre en het Preventie Platform Jeugd (PPJ)**

We zorgen ervoor dat de informatie op de websites up to date is. Daarnaast bieden we (digitale) informatie en flyers aan o.a. via de gebruikelijke kanalen: huisartsen, POH (Praktijk Ondersteuners Huisartsen), scholen, bij keukentafelgesprekken, inloopvoorzieningen en sociale media.

Doel 1.2: Waar mogelijk en wenselijk, streven naar minder inzet van maatwerkvoorzieningen voor jeugdigen

We zetten preventieve, voorliggende voorzieningen in voordat we over gaan tot inzet van maatwerkvoorzieningen daar waar dat passend en gewenst is.

Hoe gaan wij dat doen?

- ✓ **We onderzoeken of we meer preventief voorliggend aanbod in kunnen zetten**

We onderzoeken of we meer vrij toegankelijk en preventief aanbod in kunnen zetten, zodat we hulpvragen meer voorliggend oppakken. Hiermee voorkomen we, daar waar het mogelijk en gewenst is, inzet van maatwerkvoorzieningen.

- ✓ **Structureel preventief aanbod is vrij toegankelijk beschikbaar voor ouders en jongeren**

Het aanbod moet laagdrempelig en outreachend zijn. Thema's moeten passen bij actuele onderwerpen.

✓ **We monitoren de groei en ontwikkeling van kinderen in de leeftijd van 0-4 jaar en geven advies en voorlichting over (op)voeding en verzorging**

De monitoring wordt verzorgd door Yunio. We zetten VVE (Voorschoolse en Vroegschoolse Educatie) en het Ondersteuningsteam in. Ook is er een aanbod voor jonge ouders (ouderteam) vanuit het PPJ. Daarnaast is er binnen de Oost Achterhoek een regionale coalitie Kansrijke Start.

Ambitie 2. Goed onderwijs voor iedereen

Goed onderwijs biedt iedereen de kans om talenten te ontwikkelen en uit te groeien tot volwaardige en betrokken inwoners.

Wat willen we bereiken?

- Doel 2.1:** Elke leerling krijgt een goede onderwijsplek met ondersteuning waar nodig
- Doel 2.2:** Er zijn voldoende kwalitatief goede leer- en werkplekken in Oost Gelre
- Doel 2.3:** Faciliteren van goede onderwijshuisvesting
- Doel 2.4:** Voorkomen van vroegtijdig schoolverlaten

Doel 2.1: Elke leerling krijgt een goede onderwijsplek met ondersteuning waar nodig

Kinderen worden thuis en op school voorbereid op hun rol en plek in de samenleving. Voor veel ouders is het belangrijk dat de identiteit van de school aansluit bij de opvoeding die zij hun kind geven. De school kijkt samen met ouders of de school passend is. Een school biedt elke leerling een zo passend mogelijke vorm van onderwijs (zorgplicht). Kan de school dat niet zelf, dan moet zij de ouders een voorstel doen voor een ander, wél passend aanbod.

Wij werken met het onderwijs samen als kinderen in de school extra ondersteuning nodig hebben in een vorm van (preventieve) jeugdhulp. Hoewel de invloed van de gemeenten op de inhoud van het onderwijs beperkt is (dit is het terrein van het schoolbestuur), is er op lokaal niveau aandacht voor (inclusief) onderwijs. De gemeente is verantwoordelijk voor het regelen van vervoer naar een passende onderwijsplek indien deze niet thuisnabij is.

Hoe gaan wij dat doen?

✓ **We zetten het Ondersteuningsteam Oost Achterhoek (OT) in om signalen op te pakken in het primair onderwijs en het voortgezet onderwijs**

Het Ondersteuningsteam pakt samen met het onderwijs de signalen op die verder gaan dan de didactische vraagstukken. Dit doen zij door op vaste momenten in scholen aanwezig te zijn. De verbinding met het sociaal domein wordt hiermee eerder ingezet en versterkt.

✓ **We bieden leerlingenvervoer aan voor wie daar recht op heeft**

Leerlingen hebben recht op leerlingenvervoer, als zij voldoen aan de voorwaarden in de regeling leerlingenvervoer. Zo kunnen zij gebruik maken van de dichtstbijzijnde passende leerplek.

Doel 2.2: Er zijn voldoende en kwalitatief goede leer- en werkplekken in Oost Gelre

We dragen bij aan de realisatie van leer- en werkplekken in Oost Gelre.

Hoe gaan wij dat doen?

✓ **We nemen deel aan de SmartHub**

Door deel te nemen aan de SmartHub dragen wij bij aan het realiseren van kwalitatief goede leer- en werkplekken in Oost Gelre. SmartHub Achterhoek is een non-profit initiatief van Achterhoekse ondernemers, overheden, onderwijsinstellingen en maatschappelijke organisaties. Zij laten zien dat de Achterhoek veel te bieden heeft voor studenten die op zoek zijn naar een stage, afstudeeropdracht of startersfunctie. De aangesloten werkgevers hebben veel vacatures voor (afstudeer)stages van goede kwaliteit.

Doel 2.3: Faciliteren van adequate onderwijshuisvesting

We faciliteren adequate onderwijshuisvesting aan de hand van het Integraal Huisvestings Plan (IHP). Het IHP geeft helderheid over de staat van huisvesting, de noodzakelijke investeringen en de prioritering van verbouw en nieuwbouw. Dit met als doel dat er een integrale afweging plaatsvindt, rekening houdend met alle scholen.

Hoe gaan wij dat doen?

✓ **Uitvoering geven aan het Integraal Huisvestings Plan (IHP)**

We faciliteren adequate onderwijshuisvesting qua: instandhouding, renovatie, voldoende m² gymlokalen en het combineren van verschillende functies.

Doel 2.4: Voorkomen van voortijdig schoolverlaten

Het doel is dat alle jongeren het onderwijs verlaten met een toekomstperspectief in de vorm van een startkwalificatie (een diploma havo, vwo, mbo-niveau 2 of hoger), arbeidsplaats of dagbesteding.

Hoe gaan wij dat doen?

✓ **Onze leerplichtambtenaar en de RMC-leerplichtambtenaren en consulenten zien toe op naleving van de leerplichtwet**

De leerplichtambtenaren van de gemeenten (primair onderwijs en voortgezet onderwijs), de RMC-leerplichtambtenaren en consulenten (mbo) van LerenWerkt zien toe op de naleving van de leerplichtwet. Daarnaast ondersteunen zij jongeren en ouders om oplossingen te vinden voor problemen die de schoolgang belemmeren. Zij werken hiervoor (preventief) samen met scholen en jeugdhulporganisaties aan de bestrijding van schoolverzuim en schooluitval.

Ambitie 3. Iedereen draagt bij naar vermogen

Iedereen draagt bij naar vermogen en krijgt een steuntje in de rug waar nodig. Arbeidsparticipatie is naast maatschappelijke participatie van groot belang voor onze gemeente. We vinden het belangrijk dat onze inwoners werken en meedoen in de samenleving; dit zijn immers de beste sociale voorzieningen. We willen onze inwoners zoveel mogelijk motiveren om te participeren, opdat ze minder afhankelijk hoeven te zijn van het sociale vangnet waar we in Fijnder-verband in voorzien. We willen dat ook onze ondernemers daaraan bijdragen en meer werkplekken aanbieden aan inwoners met een grotere afstand tot de arbeidsmarkt.

Wat willen we bereiken?

Doel 3.1: Werk moet lonen

Doel 3.2: Inwoners tussen de 18 en 67 jaar verrichten arbeid die past bij hun mogelijkheden

Doel 3.3: Werk is de sleutel tot integratie

Doel 3.4: Mensen met een arbeidsbeperking hebben de mogelijkheid te werken in het reguliere bedrijfsleven

Doel 3.5: Er zijn beschutte werkplekken beschikbaar

Doel 3.1: Werk moet lonen

Als inwoners een baan vinden moeten ze er ook daadwerkelijk op vooruit gaan en geen armoedeval ervaren. Als gemeente is onze invloed beperkt, de Rijksoverheid is hier aan zet. We zetten in wat binnen onze reikwijdte mogelijk is.

Hoe gaan wij dat doen?

- ✓ **We kennen een werkaanvaardingspremie toe bij het vinden van betaald werk en bij behoud van werk na 6 maanden**

Fijnder verstrekt en monitort de inzet van de werkaanvaardingspremie.

Doel 3.2: Inwoners tussen de 18 en 67 jaar verrichten arbeid die past bij hun mogelijkheden

Inwoners in de werkzame leeftijd werken of maken gebruik van passende dagbesteding. Sommige inwoners hebben hierbij ondersteuning nodig of het werk moet aangepast worden aan de mogelijkheden van de inwoner. Denk hierbij aan de doorgaande lijn van arbeidsmatige dagbesteding tot regulier werk.

Hoe gaan wij dat doen?

- ✓ **We bieden (vrijwillige) arbeidsmatige dagbesteding bij de Stads- en Dorpskamer en Fijnder**

Voor iedere inwoner is er passende (arbeidsmatige) dagbesteding beschikbaar.

- ✓ **We ondersteunen inwoners die niet op eigen kracht werk kunnen vinden**

Fijnder ondersteunt inwoners om passend werk te vinden.

- ✓ **We zetten extra in op de Meedoen-groep om hen meer te laten participeren**

Onze consulent Meedoen begeleidt inwoners in de Meedoen-groep naar participatie in de brede zin. Dan kan variëren van een georganiseerde activiteit (bijvoorbeeld Stads- of Dorpskamer) tot het doen van (vrijwilligers)werk voor wie dat mogelijk is. Daarnaast komt gedurende twee jaar extra inzet voor 1-op-1 begeleiding van een deel van deze groep, met als doel een maximale ontwikkeling op de participatieladder.

- ✓ **We zetten in op betaald werk voor wie dat kan**

We streven ernaar inwoners zoveel mogelijk betaald werk te laten verrichten. Daar waar dat niet kan, zetten we in op passende dagbesteding.

Doel 3.3: Werk is de sleutel tot integratie

Integreren gaat het snelst als nieuwkomers zoveel mogelijk meedoen in de samenleving. Voor alle nieuwkomers wordt inburgering op maat mogelijk gemaakt, zodat zij de meest passende leerroute kunnen volgen met als doel de inburgering op eigen niveau te behalen.

Hoe gaan wij dat doen?

✓ **We ondersteunen nieuwkomers bij het vinden van (vrijwilligers)werk**

Nieuwkomers krijgen een brede intake om de inburgeringsroute te bepalen. Zij worden ondersteund en begeleid bij het vinden van (vrijwilligers)werk.

✓ **We zorgen ervoor dat alle nieuwkomers passend (taal)onderwijs volgen**

Nieuwkomers kunnen naast het volgen van een (taal)opleiding deelnemen aan het Taalcafé en/of een taalmaatje krijgen.

Doel 3.4: Mensen met een arbeidsbeperking hebben de mogelijkheid te werken in het reguliere bedrijfsleven

Ook inwoners met een arbeidsbeperking kunnen in veel gevallen met ondersteuning goed functioneren in het reguliere bedrijfsleven.

Hoe gaan wij dat doen?

✓ **We zetten jobcoaching in, geven trainingen op maat en passen loonkostensubsidie toe**

Dit doen we in samenwerking met Fijnder.

Doel 3.5: Er zijn beschutte werkplekken beschikbaar

Samen met het bedrijfsleven en de gemeenten Berkelland en Winterswijk zorgen we voor beschutte werkplekken.

Hoe gaan wij dat doen?

✓ **We realiseren beschutte werkplekken**

- Het creëren en beschikbaar houden van beschutte werkplekken moet maatschappelijk breed gedragen worden.
- We zorgen voor lokale invulling van beschut werk, waarbij we de samenwerking zoeken met de gemeenten Berkelland en Winterswijk en het bedrijfsleven.
- Fijnder heeft ook beschutte werkplekken.

Ambitie 4. Thuis wonen en participeren als het kan

Inwoners kunnen zo lang mogelijk thuis blijven wonen en deelnemen aan het dagelijks leven.

Wat willen we bereiken?

- Doel 4.1:** Inwoners goed voorlichten over alle mogelijkheden om zo lang mogelijk thuis te blijven wonen en deel te nemen aan het dagelijks leven
- Doel 4.2:** Behouden van voorzieningen en verbindingen die bijdragen aan het in stand houden van Oost Gelre als dementievriendelijke gemeente
- Doel 4.3:** Inwoners ervaren een fysieke veilige omgeving

Doel 4.1: Inwoners goed voorlichten over alle mogelijkheden om zo lang mogelijk thuis te blijven wonen en deel te nemen aan het dagelijks leven

We zetten actief in op voorlichting, zodat inwoners goed op de hoogte zijn van de mogelijkheden.

Hoe gaan wij dat doen?

✓ **We bieden informatie over het zorg- en welzijnsaanbod op de website Samen in Oost Gelre**

We houden de website up-to-date en voorzien inwoners en organisaties van actuele informatie. Daarnaast informeren we via andere kanalen, o.a. via brieven, flyers, posters, informatie op social media en in de lokale kranten.

✓ **We faciliteren vrijwillige woonconsulenten, zodat zij deskundig advies kunnen geven over het levensloopbestendig maken van de woning**

Zo lang mogelijk zelfstandig kunnen blijven wonen, het liefst in de woning waar je al woont, is belangrijk. Inwoners moeten zich tijdig bewust worden van wat je kan doen om dat mogelijk te maken. Vrijwillige woonconsulenten helpen inwoners bij het in kaart brengen wat in de woning gedaan kan worden om dit mogelijk te maken. Daarnaast geven zij hierover deskundig advies. De vrijwillige woonconsulenten ontvangen professionele ondersteuning van de ouderenadviseur uit het Sociaal Team.

✓ **We geven voorlichting over het herkennen van dementie aan inwoners, vrijwilligers en mantelzorgers**

Oost Gelre is een dementievriendelijke gemeente. Goede en tijdige voorlichting over het herkennen van dementie maakt dat inwoners minder lang in onzekerheid verkeren en de juiste route weten naar ondersteuning. Zo kunnen zij tijdig passende ondersteuning krijgen.

✓ **We houden een jaarlijkse informatiemarkt voor professionals om het voorliggend aanbod onder de aandacht te brengen**

Oost Gelre kent een rijk verenigingsleven en veel mogelijkheden om elkaar lokaal te ontmoeten. Wij vinden het belangrijk dat alle professionals, die inwoners ondersteunen bij het zo lang mogelijk zelfstandig wonen en participeren, dit aanbod kennen. Zij kunnen dit onder de aandacht brengen bij de inwoners die zij ondersteunen. Daarom investeren wij in het op peil brengen van deze kennis bij deze professionals.

✓ **We informeren jonge mantelzorgers over het ondersteuningsaanbod en breiden dit uit indien nodig**

Het geven van mantelzorg door kinderen/jongeren is een extra belasting bij het opgroeien. Wij willen deze groep jonge inwoners tijdig informeren over het aanwezige ondersteuningsaanbod voor jonge mantelzorgers en de mogelijkheid daar gebruik van te maken. Dit doen wij onder andere door ze via ouders/verzorgers te benaderen rond de Dag van de Mantelzorg (10 november). Daarnaast gebruiken wij activiteiten van het jongerenwerk om kinderen/jongeren te informeren over mantelzorg en de ondersteuningsmogelijkheden.

✓ **We informeren professionals in de zorg en het onderwijs over mantelzorgondersteuning voor inwoners**

Professionals in de zorg, welzijn en onderwijs komen vaak bij de inwoners met een zorgvraag over de vloer en kennen daardoor dikwijls ook betrokken mantelzorger(s). Of zij hebben vanuit de zorgorganisatie op bepaalde momenten rechtstreeks contact met naasten. Zij kunnen een signalerende en informerende functie vervullen naar de mantelzorger en hen wijzen op de ondersteuningsmogelijkheden. Het is belangrijk dat zoveel mogelijk professionals en inwoners kennis hebben van de impact die 'het jonge mantelzorger zijn' kan hebben, juist ook op latere leeftijd. Wij willen professionals in het onderwijs, welzijn en zorg voorlichten over de aanwezige mogelijkheden voor mantelzorgondersteuning, zodat zij deze kennis in hun werk kunnen inzetten voor onze inwoners.

✓ **We maken het vrijetijdsaanbod inzichtelijk voor inwoners**

Hier zetten wij het vrijwilligersplatform www.vrijetijdsmakelaar.nl voor in. Dit platform geeft een overzicht van alles wat er voor inwoners te doen is in hun vrije tijd.

✓ **We ondersteunen vrijwillige ouderenadviseurs, zodat zij inwoners goed kunnen adviseren**

Het langer zelfstandig blijven wonen brengt voor inwoners soms nieuwe vragen met zich mee. Bijvoorbeeld vragen over een zinvolle dagbesteding of over het lokale ondersteuningsaanbod. Niet alle inwoners kunnen deze vragen zelf of met hun netwerk beantwoorden. Daarom bieden wij ondersteuning aan door vrijwillige ouderenadviseurs, die ze daarbij kunnen helpen. Ook zijn er vrijwillige belastingadviseurs, die mensen kunnen ondersteunen op het gebied van administratieve en financiële vragen. Deze vrijwillige ouderenadviseurs ontvangen weer ondersteuning van een professionele ouderenadviseur die binnen het Sociaal Team werkt. Wij brengen alle inwoners van 65 jaar en ouder jaarlijks op de hoogte van de mogelijkheden die de vrijwillige ouderenadviseurs ze kunnen bieden.

✓ **We zetten de Formulierenbrigade in voor inwoners die vragen hebben op administratief gebied**

De Formulierenbrigade helpt inwoners hun administratie op orde te krijgen en te houden.

✓ **We zetten Schuldhulp op Maat in voor advies aan inwoners over budgetbeheer en het voorkomen van schulden**

Schuldhulp op Maat (SOM) is beschikbaar voor alle inwoners. Zelfstandig ondernemers kunnen aankloppen bij het ROZ.

Doel 4.2: Behouden van voorzieningen en verbindingen die bijdragen aan het in stand houden van Oost Gelre als dementievriendelijke gemeente

Dementie is in de gemeente Oost Gelre geen taboe. Inwoners die te maken krijgen met dementie weten tijdig ondersteuning te regelen om de zorg voor dementerenden uit te voeren. Demeterende inwoners kunnen zo lang mogelijk participeren in de samenleving.

Hoe gaan wij dat doen?

✓ **We bieden inwoners ondersteuning waar het kan in het beginstadium van dementie**

Door voorlichtingsbijeenkomsten te organiseren kunnen we de ondersteuningsroute meer onder de aandacht brengen, zodat mensen weten waar ze met vragen rondom dementie terecht kunnen en welke vormen van ondersteuning er zijn.

✓ **We bieden ondersteuning in samenwerking met de Dorpskamer en Stadskamer bij de inloopvoorziening 2.0**

Mensen met beginnende dementie kunnen deelnemen aan inloopactiviteiten op maat waarbij een professional op de achtergrond aanwezig is.

✓ **We zetten trajectbegeleiding dementie in**

We zorgen voor een goede doorverwijzing vanuit onder andere het Sociaal Team, huisartsen en wijkverpleging naar trajectbegeleiders. Trajectbegeleiders bieden ondersteuning bij het ziekteproces aan zowel de demeterende als de mantelzorgers.

Doel 4.3: Inwoners ervaren een fysiek veilige omgeving

Het betreft hier veiligheid in de brede zin: veiligheid rondom wonen, vervoer en de fysieke leefomgeving.

Hoe gaan wij dat doen?

✓ We geven voorlichting over het veilig deelnemen in het verkeer en maken afspraken met de wooncorporaties over veilig wonen

Langer zelfstandig wonen betekent ook langer zelfstandig kunnen participeren. Nieuwe middelen die daarvoor nodig zijn, zoals een elektrische fiets en scootmobiel vragen vaak extra aandacht om op een veilige manier gebruikt te kunnen worden. We maken gebruik van het landelijk aanbod van Senioren en Veiligheid en het lokale aanbod van seniorenclubs om inwoners hierbij te ondersteunen. Met woningcorporaties maken wij afspraken over het zo lang mogelijk veilig in de woning kunnen wonen.

Ambitie 5. Ontmoeten voor iedereen

Inwoners hebben de mogelijkheid elkaar te ontmoeten en kunnen deelnemen aan activiteiten gericht op ontmoeting, cultuur en ontspanning, ook om eenzaamheid te voorkomen.

Wat willen we bereiken?

- Doel 5.1:** Er zijn laagdrempelige mobiliteitsvoorzieningen aanwezig om participatie mogelijk te maken
- Doel 5.2:** Inwoners kennen het vrijetijdsaanbod en worden ondersteund bij het doen van vrijwilligerswerk
- Doel 5.3:** In elke kern zijn ontmoetingsmogelijkheden voor inwoners
- Doel 5.4:** Voor inwoners ouder dan 67 jaar zijn er mogelijkheden voor ontmoeting
- Doel 5.5:** Voor inwoners met een psychische kwetsbaarheid zijn er mogelijkheden voor ontmoeting

Doel 5.1: Er zijn laagdrempelige mobiliteitsvoorzieningen aanwezig om participatie mogelijk te maken

De mobiliteitsvoorzieningen zijn gratis of via een kleine (vrijwillige) bijdrage beschikbaar voor inwoners.

Hoe gaan wij dat doen?

✓ **We zorgen voor voldoende beschikbaarheid van diverse vervoersmogelijkheden**

Om eenzaamheid te voorkomen is het kunnen ontmoeten van anderen belangrijk. Ook het samen kunnen fietsen of wandelen is waardevol. Niet iedereen kan dat op eigen kracht, niet iedereen heeft een voorziening of het netwerk om vervoer naar een ander mogelijk te maken. Daarom stellen wij diverse vervoersmogelijkheden (electrocars, rolstoelen en duofietsen) beschikbaar die tijdelijk geleend kunnen worden om te gebruiken. Ook ondersteunen wij vrijwilligers die inwoners willen brengen naar hun afspraak zodat zij anderen kunnen blijven ontmoeten. Als voorbeeld hiervan starten we het project Automaatje: een vervoersservice waarbij vrijwillige chauffeurs minder mobiele plaatsgenoten vervoeren.

Doel 5.2: Inwoners kennen het vrijetijdsaanbod en worden ondersteund bij het doen van vrijwilligerswerk

We maken het vrijwilligersaanbod inzichtelijk op www.vrijetijdsmaakelaar.nl. Dit platform geeft een overzicht van alles wat er voor inwoners te doen is in hun vrije tijd. Inwoners kunnen met hun vragen terecht bij de vrijwilligerscoördinator.

Hoe gaan wij dat doen?

✓ **We maken het vrijwilligersaanbod inzichtelijk en ondersteunen vrijwilligers**

We maken het vrijwilligersaanbod inzichtelijk op www.vrijetijdsmaakelaar.nl. Dit platform geeft een overzicht van alles wat er voor inwoners te doen is in hun vrije tijd. Tevens is de vrijwilligerscoördinator aanspreekpunt voor eerste vragen. Voor inwoners met een smalle beurs is er een meedoenregeling voor kinderen en het Sport- en cultuurfonds voor volwassenen.

Doel 5.3: In elke kern zijn ontmoetingsmogelijkheden voor inwoners

Ontmoeting is belangrijk om de sociale samenhang in de dorpen te behouden en belangrijk om eenzaamheid te verminderen.

Hoe gaan wij dat doen?

✓ **We houden in iedere kern een ontmoetingsmogelijkheid in stand**

Elkaar kunnen ontmoeten en samen activiteiten kunnen ontplooiën is belangrijk om onder andere eenzaamheid tegen te gaan. Ontmoeting moet dicht bij huis mogelijk zijn. Zeker nu inwoners zo lang mogelijk zelfstandig blijven wonen. Daarom ondersteunen wij in elke kern een inloopmogelijkheid waar ontmoeting kan plaatsvinden.

Doel 5.4: Voor inwoners ouder dan 67 jaar zijn er mogelijkheden voor ontmoeting

Inwoners van 67 jaar en ouder krijgen de gelegenheid contacten te onderhouden met anderen en ontvangen daarbij ondersteuning van vrijwilligers(organisaties).

Hoe gaan wij dat doen?

✓ **We organiseren activiteiten gericht op ontmoeting voor inwoners ouder dan 67 jaar**

Inwoners die niet meer hoeven te werken verliezen daarmee een ook een daginvulling en contact met anderen. We ondersteunen ouderenorganisaties en de Zonnebloemvereniging bij het organiseren van activiteiten gericht op ontmoeting en het voorkomen van eenzaamheid. Als inwoners niet op eigen kracht of met ondersteuning vanuit hun netwerk deze activiteiten kunnen bereiken, kunnen zij gebruik maken van een electrocar of Automaatje.

Doel 5.5: Voor inwoners met een psychische kwetsbaarheid zijn er mogelijkheden voor ontmoeting

Inwoners met een psychische kwetsbaarheid krijgen de gelegenheid contacten te onderhouden met anderen en ontvangen daarbij ondersteuning van vrijwilligers(organisaties).

Hoe gaan wij dat doen?

✓ **We organiseren activiteiten gericht op ontmoeting voor inwoners met een psychische kwetsbaarheid**

Inwoners met een psychische kwetsbaarheid voelen zich niet op elke ontmoetingsplek thuis. Daarom zijn in Groenlo en Lichtenvoorde inloopvoorzieningen aanwezig met een laagdrempelige en veilige ontmoetingsmogelijkheid. Professionals zijn aanwezig en beschikbaar voor de bezoeker als deze even behoefte heeft aan individuele ondersteuning.

Ambitie 6. Oost Gelre is een inclusieve gemeente

Oost Gelre is een inclusieve samenleving waar iedereen zich veilig en gezien voelt en kan participeren ongeacht herkomst, geaardheid of lichamelijk of geestelijke beperking. Ook vormt de fysieke leefomgeving geen belemmering.

Wat willen we bereiken?

Doel 6.1: De openbare ruimte is voor alle inwoners fysiek toegankelijk

Doel 6.2: Inwoners ervaren een sociaal veilige omgeving

Doel 6.3: Vooroordelen die er bestaan naar inwoners met een andere achtergrond of geaardheid moeten worden geslecht

Doel 6.1: De openbare ruimte is voor alle inwoners fysiek toegankelijk

Daar waar mogelijk lossen we fysieke beperkingen in de openbare ruimte op, zodat iedereen kan participeren.

Hoe gaan wij dat doen?

✓ **We hebben aandacht voor toegankelijkheid bij de (her)inrichting van de openbare ruimte**

Langer zelfstandig wonen is mede mogelijk als ook de openbare ruimte zo is ingericht dat deze, ook als de mobiliteit van de inwoner achteruit gaat, geen beletsel is. We ondersteunen inwonersgroepen die meedenken over de (her)inrichting van de openbare ruimte, zodat Oost Gelre een inclusieve openbare ruimte krijgt.

Doel 6.2: Inwoners ervaren een sociaal veilige omgeving

Inwoners voelen zich veilig en weten om te gaan met digitale veiligheid, babbeltrucs aan de voordeur, veiligheid op het gebied van het kunnen melden van zorg om anderen.

Hoe gaan wij dat doen?

✓ **We geven voorlichting over digitale veiligheid, babbeltrucs aan de voordeur en het doen van zorgmeldingen**

Inwoners willen zo lang mogelijk zelfstandig wonen. Dat moet ook veilig kunnen gebeuren, zowel fysiek als digitaal. Daarom participeren wij in landelijke acties die aandacht vragen voor digitale veiligheid en bijvoorbeeld babbeltrucs aan de deur. Als inwoners zich zorgen maken over een situatie kunnen zij daar melding van maken.

Doel 6.3: Vooroordelen die er bestaan naar inwoners met een andere achtergrond of geaardheid moeten worden geslecht

Alle inwoners van Oost Gelre zijn gelijk. We gaan proactief aan de slag met het slechten van vooroordelen.

Hoe gaan wij dat doen?

✓ **We ondersteunen activiteiten op het gebied van inclusie**

Oost Gelre is een inclusieve samenleving. Toch zijn er inwoners die dat niet zo ervaren. Wij ondersteunen activiteiten van inwoners die zich richten op het inclusiever maken van onze Oost Gelrese samenleving. Het ondersteunen van de Klankbordgroep Regenbooggemeente is hier een voorbeeld van. We ondersteunen verenigingen bij het toegankelijk zijn voor iedereen en het zijn van een veilige vereniging voor iedereen.

Ambitie 7. Oost Gelre staat voor kunst en cultuur

Oost Gelre is een evenementengemeente. Kunst en cultuur vervullen hierbij een belangrijke rol. Door het opstellen van een Cultuurnota onderkennen wij als gemeente dit belang. We mogen trots zijn op onze rijke culturele sector. Daarnaast ontstaat er landelijk steeds meer aandacht voor kunst en cultuur als middel binnen het Mens & Samenleving. Zo draagt het bij aan de persoonlijke ontwikkeling, vergroot het het cultureel en historisch besef, wordt het ingezet voor de ontwikkeling van creativiteit, speelt het een grote rol in de positieve gezondheid en draagt het bij aan het aspect dat iedereen (langer) mee kan doen in de samenleving.

Wat willen we bereiken?

Doel 7.1: Het kunst- en cultuuraanbod is meer zichtbaar

Doel 7.2: Realiseren en faciliteren van een breed aanbod van kunst en cultuur in het basisonderwijs

Doel 7.3: Realiseren van passende huisvesting voor ons culturele aanbod

Doel 7.1: Het kunst- en cultuuraanbod is meer zichtbaar

Oost Gelre kenmerkt zich door een breed aanbod aan kunst en cultuur. We willen niet voor niets 'evenementengemeente' zijn. Het is dan ook onze ambitie om het culturele aanbod meer zichtbaar te maken. Daarnaast is het van belang dat culturele organisaties elkaar beter weten te vinden, waardoor bestaande verbindingen worden versterkt en nieuwe samenwerkingen ontstaan. Zichtbaarheid, verbinding en samenwerking zijn de kernbegrippen voor de komende vier jaar.

Hoe gaan wij dat doen?

✓ **We ontwikkelen een dynamische website 'Kunst en Cultuur Oost Gelre'**

De dynamische website wordt gezien als online platform en tevens als een dynamische cultuurnota. Deze website en tevens cultuurnota vormt de basis voor alle ontwikkelingen op het gebied van kunst en cultuur voor de komende vier jaar.

✓ **We vormen een Cultuurfonds om subsidiëring van nieuwe projecten en initiatieven mogelijk te maken**

Het Cultuurfonds zetten we in om organisaties een boost te geven bij de start van hun idee of project. Daarna kunnen ze dit zelf zonder subsidie voortzetten. Het is een aanjaagfonds. Tijdens corona hebben we gezien dat dit een succes is.

✓ **We zetten een cultuurmakelaar in om nieuwe verbindingen te leggen en bestaande verbindingen te versterken**

Dit doen we zowel voor het onderwijs als voor onze lokale organisaties.

✓ **We zetten kunst- en culturele uitingen als middel in om maatschappelijke vraagstukken bespreekbaar te maken**

We stimuleren de samenwerking tussen de kunst- en cultuursector en het Mens & Samenleving. Denk hierbij aan bijvoorbeeld de inzet van kunst om taboes te doorbreken.

Doel 7.2: Realiseren en faciliteren van een breed aanbod van kunst en cultuur in het (basis)onderwijs

In samenwerking met de scholen komen we tot een breed gedragen aanbod van kunst en cultuur.

Hoe gaan wij dat doen?

- ✓ **De cultuurmakelaar faciliteert de scholen bij het ontwikkelen van het aanbod en het maken van de cultuurmenu's**

In een pilotvorm gaat de cultuurmakelaar van start op de basisscholen met de ontwikkeling van een relevant en actueel cultureel aanbod in de vorm van een cultuurmenu.

- ✓ **We monitoren jaarlijks de gestelde doelen in het cultuurconvenant**

We monitoren op de doelen in de brede zin; zowel financieel als op taakuitvoering (checken of alle partijen hun verantwoordelijkheid nemen).

- ✓ **We onderzoeken hoe we omgaan met het subsidiëren van andere muziekvormen (pop- en lichte muziek)**

Naast het subsidiëren van het HAFA-muziekonderwijs (Harmonie en Fanfare-onderwijs) onderzoeken we hoe we andere muziekvormen (pop- en lichte muziek) kunnen ondersteunen. Op deze manier dragen we bij aan de muziekcultuur die Oost Gelre rijk is.

- ✓ **We ontwikkelen met alle basisscholen een visie op kunst en cultuur**

We ontwikkelen de visie aan de hand van een lokaal cultuurconvenant.

Doel 7.3: Realiseren van een passende huisvesting voor ons culturele aanbod

We vinden het belangrijk dat culturele organisaties en verenigingen passend en toekomstbestendig zijn gehuisvest. Daarnaast kijken we samen met de culturele centra hoe we deze zo optimaal mogelijk kunnen inrichten. Om evenementen en muzikale uitingen een permanente plek te kunnen bieden, jongeren te trekken en te behouden binnen onze gemeente, willen we een poppodium creëren in Lichtenvoorde. Dit podium dient ook als tentoonstellingsruimte en creatieve plek voor kunstenaars.

Hoe gaan wij dat doen?

- ✓ **Samen met de culturele centra realiseren we passende en toekomstbestendige huisvesting**

Wij vinden het belangrijk dat ons culturele aanbod passend is gehuisvest.

- ✓ **We realiseren een poppodium in Lichtenvoorde**

Dit poppodium is ook inzetbaar als tentoonstellingsruimte en creatieve plek voor kunstenaars.





Foto: Vanessa Wassink

Thema 3

Een duwtje in de rug

De leefbaarheid en sociale cohesie van de gemeente is voor een belangrijk deel te danken aan de zelfredzaamheid van onze inwoners. Dit kenmerkt onze inwoners en hier zijn we trots op. Deze zelfredzaamheid is echter niet altijd een vanzelfsprekendheid. Daarom willen we er de komende periode voor zorgen dat echt iedereen kan meedoen en ook mee kan blijven doen in onze gemeente.

Ambities

1. Opgroeien en ontwikkelen met een beetje hulp
2. Thuiswonen met een beetje hulp
3. Meedoen met een beetje hulp

Ambitie 1. Opgroeien en ontwikkelen met een beetje hulp

Kinderen en jongeren in Oost Gelre kunnen door een duwtje in de rug veilig en gezond opgroeien en ontwikkelen zich zo goed mogelijk.

Wat willen we bereiken?

- Doel 1.1:** Kinderen stromen, waar mogelijk, zonder achterstand het basisonderwijs in
- Doel 1.2:** Ondersteunen van jongeren en ouders bij lichte opgroei- en opvoedvragen met een structureel beschikbaar aanbod
- Doel 1.3:** Zicht hebben op kwetsbare en/of overlastgevende groepen/individuen en een plan maken om deze jongeren vooruit te helpen

Doel 1.1: Kinderen stromen, waar mogelijk, zonder achterstand het basisonderwijs in

Onderwijskansen vergroten van kinderen die dit nodig hebben door inzet van Voor- en Voerschoolse Educatie.

Wat gaan we ervoor doen?

- ✓ **We zetten Vroeg- en Voerschoolse Educatie (VVE) in om onderwijskansen van kinderen te vergroten**
VVE-programma's zijn educatieve programma's gericht op het voorkomen en bestrijden van onderwijsachterstanden. Deze programma's starten in een voerschoolse voorziening (peutergroep) en lopen door tot en met groep 2 van de basisschool. Basisscholen en VVE-voerschoolse voorzieningen maken hiervoor gebruik van erkende VVE-programma's om de ontwikkeling van jonge kinderen te stimuleren.

Doel 1.2: Ondersteunen van jongeren en ouders bij lichte opgroei- en opvoedvragen met een structureel beschikbaar aanbod

Wij behandelen het probleem van jeugdigen en ouders laagdrempelig en proberen in eerste instantie eerstelijns zorg/passende hulp in te zetten (POH/OT). We willen door normalisatie problematisering voorkomen.

Wat gaan we ervoor doen?

✓ **We pakken lichte ondersteuningsvragen voorliggend op**

We pakken lichte ondersteuningsvragen op in het Ondersteuningsteam (OT), door de praktijkondersteuner huisarts (POH) en via trainingen, cursussen en bijeenkomsten die het Preventie Platform Jeugd (PPJ) organiseert. Ook zetten we Sociaal Medische Indicaties (SMI) in waar nodig.

Doel 1.3: Zicht hebben op kwetsbare en/of overlastgevende groepen/individuen en een plan maken om deze jongeren vooruit te helpen

Ons plan van aanpak moet voorkomen dat jongeren (verder) afglijden. We helpen hen het leven weer op te pakken. We werken daarbij intensief samen met buurgemeenten en netwerkpartners, zoals politie, scholen en Mazzel (jongerenwerk).

Wat gaan we ervoor doen?

✓ **De ambulant jongerenwerker heeft contact met en zicht op kwetsbare en/of overlastgevende jongeren**

De ambulant jongerenwerker is aanwezig op de plekken waar de jongeren zich bevinden. Ook wanneer er nog niets aan de hand is. De ambulant jongerenwerker staat 'naast' de jongeren.

Ambitie 2. Thuiswonen met een beetje hulp

Inwoners krijgen een steuntje in de rug om zo lang mogelijk thuis te kunnen blijven wonen en deel te nemen aan het dagelijks leven.

Wat willen we bereiken?

- Doel 2.1:** Inwoners anticiperen tijdig op het ouder worden en nemen maatregelen om zo lang mogelijk thuis te kunnen blijven wonen
- Doel 2.2:** Inwoners die hun huishouding (weer) zelfstandig willen kunnen uitvoeren, kunnen gebruik maken van reablement-ondersteuning
- Doel 2.3:** Mantelzorgers worden goed ondersteund

Doel 2.1: Inwoners anticiperen tijdig op het ouder worden en nemen maatregelen om zo lang mogelijk thuis te kunnen blijven wonen

Inwoners nemen op tijd maatregelen, ondersteund door gemeentelijke maatregelen, informatie en subsidie.

Wat gaan we ervoor doen?

- ✓ **We stimuleren inwoners om op tijd maatregelen te nemen om zelfstandig te kunnen blijven wonen**
Jaren geleden is de trend ingezet dat mensen langer zelfstandig thuis moeten blijven wonen. Deels door wijziging in beleid, maar ook omdat mensen dat zelf liever willen. Ouder worden kan de nodige veranderingen met zich meebrengen, onder andere op het gebied van wonen. Om mensen te stimuleren op tijd na te denken over hoe hij/zij willen wonen in hun eigen huis is er de subsidieregeling Opplussen Woning. Domotica (geautomatiseerde oplossingen, zoals robotstofzuigers, GPS-trackers, bewegingsmelders, etc.) zal meer ingezet worden door inwoners. Inwoners met een laag inkomen ondersteunen wij hierbij. We maken afspraken met woningbouwcorporaties over de levensloopbestendigheid van woningen. We ondersteunen initiatieven om samen te wonen en waar mogelijk voor elkaar te zorgen (bijvoorbeeld Knarrenhofjes). We zetten mantelzorgwoningen in waar dat nodig en passend is.

Doel 2.2: Inwoners die hun huishouding (weer) zelfstandig willen kunnen uitvoeren, kunnen gebruik maken van reablement-ondersteuning

We leren inwoners hoe ze met nieuwe technieken/manieren langer het huishouden zelf kunnen doen, waardoor professionele hulp bij het huishouden wordt beperkt of later nodig is.

Wat gaan we ervoor doen?

✓ **We nemen deel aan de pilot reablement**

Reablement, herstelgerichte zorg, richt zich op het herstel van fysieke kracht, zodat dagelijkse activiteiten weer zelf uitgevoerd kunnen worden en ondersteuning door anderen niet nodig is. Het betreft een trainingstraject van 14 weken onder leiding van een fysiotherapeut. Hiermee kunnen inwoners, voor wie dit traject nog mogelijk is, langer zelfstandig blijven participeren.

Doel 2.3: Mantelzorgers worden goed ondersteund

Mantelzorgers zorgen ervoor dat hun naaste zo lang mogelijk zelfstandig kan blijven wonen. Dit zorgt vaak voor een grote belasting van deze mantelzorgers. Door ondersteuning beschikbaar te stellen die aansluit bij de vraag van de mantelzorgers kan overbelasting van mantelzorgers worden voorkomen.

Wat gaan we ervoor doen?

✓ **We ondersteunen mantelzorgers**

Oost Gelre kent veel mantelzorgers, zowel jong als oud. Het is belangrijk dat zij hun taak kunnen uitvoeren en daarbij niet overbelast raken. We bieden gerichte ondersteuning, zodat overbelasting bij een mantelzorgers herkend wordt en de balans tussen draaglast en draagkracht zich kan herstellen waar mogelijk. Daarom bieden wij diverse vormen van mantelzorgondersteuning aan. Wij bieden individueel en groepsaanbod aan gericht op ondersteuning van (jonge) mantelzorgers. Mantelzorgers ontvangen jaarlijks een mantelzorgwaardering. We bieden respijtzorg middels vrijwillige zorgverleners. Wij ondersteunen en faciliteren deze zorgvrijwilligers.

Ambitie 3. Meedoen met een beetje hulp

Met een (klein) beetje hulp kan iedereen in Oost Gelre (weer blijven) meedoen.

Wat willen we bereiken?

- Doel 3.1:** Inwoners die beperkingen ervaren in hun dagelijks leven handvatten geven om weer te kunnen participeren (preventie is het uitgangspunt)
- Doel 3.2:** Nieuwkomers vinden snel hun weg in de samenleving
- Doel 3.3:** Voorkomen van problematische schulden
- Doel 3.4:** Voorkomen van uitsluiting door een laag inkomen
- Doel 3.5:** Jongeren die mantelzorgtaken verrichten kunnen blijven meedoen met hun leeftijdsgenoten
- Doel 3.6:** Elke inwoner is voldoende digitaal vaardig en taalvaardig

Doel 3.1: Inwoners die beperkingen ervaren in hun dagelijks functioneren ontvangen handvatten om weer te kunnen participeren (preventie is het uitgangspunt)

Om te kunnen participeren moeten basisvoorwaarden op orde zijn. Zorgen om schulden, werkloosheid, en de weg niet weten in de bureaucratie kunnen participatie in de weg staan. Ondersteuning bij het oplossen van deze drempels is dan nodig, maar ook inzet om het voorkomen van het (weer) ontstaan van deze drempels (inzet op preventie). We ondersteunen inwoners die soms even hulp nodig hebben, zodat ze daarna zelf de draad weer op kunnen pakken.

Wat gaan we ervoor doen?

✓ **We bieden een passend aanbod om participatie weer mogelijk te maken**

Participeren is soms moeilijk doordat inwoners drempels ervaren. De angst om te vallen, de vraag hoe vrienden te maken zijn voorbeelden. Een passend aanbod kan inwoners over deze drempel helpen zodat zij weer mee kunnen doen en anderen kunnen ontmoeten. Denk hierbij aan valpreventiecurssussen, groepsaanbod op het gebied van leren sociaal netwerken, Welzijn op Recept en ondersteuning bij het vrienden maken.

✓ **We bieden cliëntondersteuning aan**

Het Sociaal Team biedt kortdurende ondersteuning aan. Deze ondersteuning is er om mensen te ondersteunen bij een enkelvoudige vraag of om ze op weg te helpen. Ook bieden we langdurig leun- en steuncontact aan voor inwoners die deze terugvaloptie nodig hebben. Zij zijn veelal stabiel, maar om dat te blijven hebben zij deze ondersteuning nodig.

✓ **Voor inwoners is onafhankelijke cliëntondersteuning beschikbaar**

Inwoners kunnen gebruik maken van onafhankelijke cliëntondersteuning. Deze onafhankelijke cliëntondersteuner kan de inwoner ondersteunen bij het keukentafelgesprek en indien van toepassing bij een bezwaartraject.

Doel 3.2: Nieuwkomers vinden snel hun weg in de samenleving

Nieuwkomers kunnen een beroep doen maatschappelijke begeleiding en ondersteuning.

Wat gaan we ervoor doen?

- ✓ **We begeleiden nieuwkomers door de inzet van Vluchtelingenwerk en maatjes**

Nieuwkomers worden op maatschappelijk gebied de eerste acht maanden begeleid door Vluchtelingenwerk. Dit verlengen we als de nieuwkomer nog niet zelfredzaam is. Tegelijkertijd zorgen wij voor een maatje die hen wegwijs maakt in Oost Gelre.

Doel 3.3: Voorkomen van problematische schulden

Problematische schulden drukken zwaar op huishoudens en zorgen voor veel stress. We willen voorkomen dat schulden ontstaan. Indien inwoners wel schulden hebben, ondersteunen wij hen bij het oplossen van hun schulden.

Wat gaan we ervoor doen?

- ✓ **We continueren en intensiveren de inzet van Schuldhulp op Maat (SOM) en vroegsignalering**

We informeren inwoners veelvuldig over de mogelijkheid gebruik te maken van Schuldhulp op Maat (SOM). We zetten actief in op vroegsignalering.

- ✓ **We geven voorlichting over financiën en budgetbeheer**

Dit doen we op scholen en in participatieverklaringstrajecten. We gaan de komende periode ons ook richten op de jongeren die 18 worden.

Doel 3.4: Voorkomen van uitsluiting door een laag inkomen

Huishoudens met een laag inkomen moeten mee kunnen doen aan sport en cultuur.

Wat gaan we ervoor doen?

✓ **We zetten diverse regelingen in om huishoudens met een laag inkomen mee te kunnen laten doen**

Doel is dat iedereen kan meedoen in de maatschappij. Denk hierbij aan minimaregelingen, kindregelingen, etc. Hierbij hebben wij vanuit de werkgroep Kind en Armoede (binnen het Preventie Platform Jeugd) extra aandacht voor kinderen.

Doel 3.5: Jongeren die mantelzorgtaken verrichten kunnen blijven meedoen met hun leeftijdsgenoten

Mantelzorg op jonge leeftijd maakt dat jongeren onvoldoende 'jong' kunnen zijn en dezelfde dingen kunnen doen als hun leeftijdsgenoten. Dit belemmert hun ontwikkeling. Wij willen deze belemmeringen wegnemen.

Wat gaan we ervoor doen?

✓ **We ondersteunen jonge mantelzorgers**

We ondersteunen jonge mantelzorgers door de inzet van mantelzorgondersteuning. Deze ondersteuning bieden we individueel en in groepsverband. Hierbij sluiten de activiteiten aan op de leeftijd van de jonge mantelzorgers. Ook dragen de activiteiten bij aan het versterken van de contacten tussen jonge mantelzorgers onderling. Jonge mantelzorgers ontvangen jaarlijks een mantelzorgwaardering waar een ontmoetings- en ontspanningsactiviteit deel van uitmaakt.

Doel 3.6: Elke inwoner is voldoende digitaal vaardig en taalvaardig

Niet kunnen lezen en schrijven of niet digitaal vaardig zijn brengt schaamte met zich mee bij inwoners. Hulp vragen is vaak moeilijk. We ondersteunen inwoners bij hun digitale vaardigheid en taalvaardigheid. Hierbij sluiten we aan bij de mogelijkheden van de inwoner. Voor iedere laaggeletterde inwoner zijn er plekken/projecten in de buurt bereikbaar waar zij hun vaardigheden kunnen verbeteren.

Wat gaan we ervoor doen?

✓ **We nemen deel aan het project Digisterker**

We bieden inwoners trainingen aan in het gebruik van digitale overheidsdiensten.

✓ **We zetten Taalhuizen en Taalcafés in om vaardigheden van laaggeletterde inwoners te verbeteren**

Inwoners hebben toegang tot Taalhuizen, Taalcafés en de bibliotheek.

Foto: Vanessa Wassink





Foto: Vanessa Wassink

Thema 4

Zorg voor wie dat nodig heeft

De gemeente heeft de afgelopen jaren op het gebied van sociale voorzieningen een stevig fundament gebouwd voor onze inwoners. Inwoners die dat nodig hebben ontvangen ondersteuning. Tegelijkertijd moeten we constateren dat de wereld in beweging is en er veel onzekerheden op ons afkomen. Juist daarom hebben we de ambitie om het solide fundament van onze sociale voorzieningen intact te laten. We willen er zo voor zorgen dat zorg voor iedereen bereikbaar en op een hoog peil blijft, zodat onze inwoners thuis kunnen blijven wonen als zij dat willen en zodat onze kinderen een veilige omgeving hebben om in op te groeien.

Ambities

1. Goede zorg voor iedereen
2. Zorg bij veilig en gezond opgroeien
3. Zorg bij thuiswonen en participeren

Ambitie 1. Goede zorg voor iedereen

Iedere inwoner heeft recht op passende en goede zorg.

Wat willen we bereiken?

- Doel 1.1:** Inwoners ontvangen de voorziening/zorg die noodzakelijk is
- Doel 1.2:** Inwoners ontvangen kwalitatief goede zorg of een goede voorziening
- Doel 1.3:** Zorggeld wordt rechtmatig besteed

Doel 1.1: Inwoners ontvangen de voorziening/zorg die noodzakelijk is

Wij zijn verantwoordelijk voor een dekkend zorglandschap, zodat elke inwoner (zowel jeugdigen als volwassenen) de zorg of voorziening ontvangt die noodzakelijk is. Deze hulp of voorziening verstrekken wij via een geschikte (gecontracteerde) zorgaanbieder. Inwoners kunnen gebruikmaken van een Persoonsgebonden budget (pgb) om de ondersteuning in te kopen, indien dat gewenst en mogelijk is. Bij ondersteuning mag wet- en regelgeving niet in de weg staan en kijken we over de grenzen heen van de Participatiewet, Wmo en de Jeugdwet.

Hoe gaan wij dat doen?

✓ **We zorgen voor een dekkend zorglandschap**

In samenwerking met de 8 Achterhoekse gemeenten zorgen wij voor voldoende dekkend zorgaanbod. Dit geldt voor alle segmenten van de Jeugdwet en de Wmo. Daar waar het gecontracteerde zorgaanbod onvoldoende is, gaan wij in gesprek met de gecontracteerde partijen over een hiaat in het aanbod. Als er (op korte termijn) geen passende oplossing voor handen is vanuit het gecontracteerde aanbod gaan kijken we of er individueel maatwerk toegepast moet worden in het belang van de inwoner.

Doel 1.2: Inwoners ontvangen kwalitatief goede zorg of een goede voorziening

Wij monitoren de zorg die onze inwoners ontvangen en grijpen in bij zorg die onder de maat is. Denk hierbij bijvoorbeeld aan goede hulp bij het huishouden of een goed functionerende rolstoel. Vanzelfsprekend werken we hierbij datagedreven.

Hoe gaan wij dat doen?

✓ **We peilen de klanttevredenheid onder onze inwoners**

Elk jaar laten we voor zowel de Wmo als Jeugdhulp een klanttevredenheidsonderzoek uitvoeren. Daarnaast houden we rondetafelgesprekken met inwoners over hun ervaring met de gemeente en hun zorgverlener.

Doel 1.3: Zorggeld wordt rechtmatig besteed

Wij zien toe op rechtmatige besteding van zorggelden. Bij vermoedens van misbruik, grijpen wij in.

Hoe gaan wij dat doen?

✓ **We zien toe op rechtmatige besteding van zorggelden**

We checken zowel bij inwoners als bij zorgaanbieders of zorggelden rechtmatig worden besteed. Dit doen we onder andere door inwoners te bellen en onderzoek te doen bij een selectie van zorgaanbieders.

Ambitie 2. Zorg bij veilig en gezond opgroeien

Kinderen en jongeren in Oost Gelre, die dat nodig hebben, ontvangen ondersteuning met als doel dat ze veilig en gezond opgroeien.

Wat willen we bereiken?

Doel 2.1: Kinderen (en ouders) ontvangen ondersteuning die nodig is om gezond en veilig op te groeien

Doel 2.2: Bij onveilig opgroeien is er sprake van goed functionerende veiligheidsketen

Doel 2.3: Het belang van het kind staat altijd voorop bij complexe gebeurtenissen in het leven van een kind

Doel 2.1: Kinderen (en ouders) ontvangen ondersteuning die nodig is om gezond en veilig op te groeien

Door inzet van noodzakelijke maatwerkvoorziening kun je je als jongere zo goed mogelijk ontwikkelen en deelnemen aan het dagelijks leven.

Hoe gaan wij dat doen?

✓ **We zetten jeugdhulp in wanneer dat noodzakelijk is**

Als voorliggend en preventief aanbod niet voldoende is, zetten wij tweedelijnszorg in. Dit kan bijvoorbeeld dagbesteding, dagbehandeling, pleegzorg of zorg zijn als het kind op school is. De jeugdconsulent neemt hierover een besluit en bewaakt de voortgang.

Foto: Vanessa Wassink



Doel 2.2: Bij onveilig opgroeien is er sprake van een goed functionerende veiligheidsketen

Een goed functionerende veiligheidsketen moet voorkomen dat kinderen en jongeren onveilig opgroeien. Betrokken organisaties uit deze veiligheidsketen trekken steeds meer en eerder samen op met de jeugdconsulenten en het Ondersteuningsteam (OT). Kinderen (en ouders) ervaren de veiligheidsketen als een helder en logisch traject, zonder dat zij met veel overdrachten tussen de organisaties te maken krijgen.

Hoe gaan wij dat doen?

✓ **De jeugdconsulent functioneert als regisseur in veiligheidskasussen**

De jeugdconsulent schaaft op indien nodig (waarbij vooraf al zoveel mogelijk integrale samenwerking wordt gezocht met Veilig Thuis en Gecertificeerde Instelling). De jeugdconsulent is de spin in het web van betrokken partijen. De gezamenlijke expertise op veiligheid zetten we in om, samen met het (pleeg)gezin, huishouden en het sociaal netwerk de veiligheid te herstellen. De jeugdconsulenten en het Ondersteuningsteam weten de (face to face) samenwerking met organisaties uit de veiligheidsketen steeds meer op te bouwen. Daarom wordt er een regionaal veiligheidsteam kind- en gezinsbescherming opgericht.

Doel 2.3: Het belang van het kind staat altijd voorop bij complexe gebeurtenissen in het leven van een kind

De jeugdconsulenten en medewerkers van het Ondersteuningsteam voldoen aan de beroepscode en kwaliteitsregister jeugd. Bij tegenstrijdige belangen en/of veiligheidsvraagstukken handelt een jeugdconsulent in het belang van het kind volgens de beroepscode jeugd.

Hoe gaan wij dat doen?

✓ **Alle jeugdconsulenten zijn SKJ-geregistreerd (Stichting Kwaliteitsregister Jeugd)**

Jeugdconsulenten volgen jaarlijks opleidingen en bijscholing om te voldoen aan de normen van de SKJ-registratie. De kennis en kunde van jeugdconsulenten en het Ondersteuningsteam voorkomt escalatie en waar mogelijk verdergaand ingrijpen. De aandachtsfunctionarissen Huiselijk geweld en Kindermishandeling ontvangen met regelmaat extra scholing.

Foto: Vanessa Wassink



Ambitie 3. Zorg bij thuiswonen en participeren

Inwoners kunnen met ondersteuning/zorg zo lang mogelijk thuis blijven wonen en deelnemen aan het dagelijks leven.

- Doel 3.1:** Er is een vangnet voor inwoners die ondersteuning nodig hebben om zelfstandig thuis te kunnen blijven wonen en te participeren
- Doel 3.2:** Het aanbod van wonen met zorg sluit aan op de lokale vraag
- Doel 3.3:** Overbelasting van mantelzorgers voorkomen
- Doel 3.4:** Als dementievriendelijke gemeente ondersteunen we inwoners met dementie en hun netwerk
- Doel 3.5:** Voor inwoners die niet (zelfstandig) kunnen wonen is passende woonruimte beschikbaar
- Doel 3.6:** Inwoners die beschermd wonen in onze gemeente kunnen doorstromen naar zelfstandig wonen
- Doel 3.7:** Onze preventiestructuur draagt eraan bij dat inwoners met onbegrepen gedrag, psychische en/of multiproblematiek met ondersteuning toch zelfstandig kunnen wonen. We willen opname in de maatschappelijke opvang voorkomen
- Doel 3.8:** Bij onveiligheid is er sprake van een goed functionerende zorg- en veiligheidsketen

Doel 3.1: Er is een vangnet voor inwoners die ondersteuning nodig hebben om zelfstandig thuis te kunnen blijven wonen en te participeren

We passen maatwerkvoorzieningen toe op het gebied van de Wmo om mogelijk te maken dat inwoners langer zelfstandig kunnen blijven wonen en participeren. Denk hierbij aan ondersteuning op het gebied van huishoudelijke taken, daginvulling, begeleiding, woningaanpassing, laagdrempelig voorliggend openbaar vervoer (ZOOV) en beschermd wonen. Zo kunnen inwoners blijven participeren zonder hun netwerk te overbelasten.

Hoe gaan wij dat doen?

✓ **We voorzien in maatwerkvoorzieningen in het kader van de Wmo**

Als participeren of het zelfredzaam zijn niet meer lukt op eigen kracht of met ondersteuning van een netwerk en/of vrijwilligers, kunnen diverse Wmo-maatwerkvoorzieningen alsnog het effect bereiken dat inwoners zelfredzaam zijn en/of kunnen participeren. Elk individu is anders, dus per individu kan deze ondersteuning er anders uitzien. Ondersteuningsvormen kunnen zijn: hulp bij het huishouden, vervoersvoorzieningen, hulpmiddelen, individuele en groepsgewijze ondersteuning, woonvoorzieningen, respijtovereenkomst en de inzet van ZOOV.

Doel 3.2: Het aanbod van wonen met zorg sluit aan op de lokale vraag

We stellen een nieuwe woon- en zorgvisie op.

Hoe gaan wij dat doen?

✓ **Met Sius kijken wij naar de huidige en benodigde huisvesting voor de doelgroep die onder de Wlz (Wet Langdurige zorg) valt**

Met Sius (voorheen: Stichting De Lichtenvoorde) werken wij aan het aanpassen van de kwaliteit van de huisvesting van de inwoners die van SIUS intramurale zorg ontvangen. Het betreft hier uitsluitend vervangende huisvesting voor de bestaande inwoners.

✓ **Het aanbod van intramurale woonvoorzieningen sluit aan bij de lokale vraag**

Het aanbod biedt een woonkwaliteit die aansluit bij de huidige vraag. Hierbij werken we samen met lokale zorginstellingen. De woonvormen worden in het centrum van de kernen gerealiseerd, tenzij er voor de doelgroep een reden is elders te huisvesten. Woonvoorzieningen zijn bedoeld voor inwoners met een lokaal netwerk. Nieuwe wooninitiatieven moeten dan ook aantoonbaar maken dat zij gericht zijn op inwoners met een bestaand netwerk in de gemeente.

✓ **Wij stellen een beoordelingskader zorg en wonen op**

Het aanbod van woonvoorzieningen als het gaat om beschermd wonen, intramurale zorg voor ouderen en intramurale zorg voor inwoners met een verstandelijke beperking moet aansluiten bij de lokale vraag. Ook moet het bijdragen aan een dekkend zorglandschap in de regio en moet het passen binnen het beleid van Oost Gelre. Wij stellen daarom een beoordelingskader zorg en wonen op. Daartoe stellen wij een beoordelingskader zorg en wonen op als een nota.

✓ **Wij werken mee aan het realiseren van vervangende huisvesting gedurende de tijd die nodig is voor het realiseren van nieuwbouw**

Indien woonzorgvoorzieningen voor ouderen vernieuwd moeten worden denken wij mee over vervangende tijdelijke huisvesting.

Doel 3.3: Overbelasting van mantelzorgers voorkomen

Mantelzorgers zorgen ervoor dat hun naaste zo lang mogelijk zelfstandig kan blijven wonen. Dit zorgt vaak voor een grote belasting van deze mantelzorger. Door ondersteuning beschikbaar te stellen die aansluit bij de vraag van de mantelzorger kan overbelasting worden voorkomen.

Hoe gaan wij dat doen?

✓ **We zorgen voor beschikbaarheid van de maatwerkvoorziening Logeren**

Om mantelzorgers te ontlasten is het soms nodig dat de zorgvrager een nacht of enkele dagen/nachten elders verblijft, zodat de mantelzorger tijd voor zichzelf heeft. Dit maakt dat de mantelzorger de mantelzorgtaken beter kan volhouden en paren langer zelfstandig kunnen blijven samenwonen. Om dit tijdelijke verblijf elders mogelijk te maken is de Wmo-maatwerkvoorziening logeren beschikbaar.

Doel 3.4: Als dementievriendelijke gemeente ondersteunen we inwoners met dementie en hun netwerk

We ondersteunen inwoners met dementie en hun huisgenoten en netwerk met hulp op maat.

Hoe gaan wij dat doen?

✓ **We maken begeleiding op maat mogelijk voor inwoners met dementie en hun mantelzorgers**

Mensen met dementie kunnen gebruik maken van de inloopvoorziening 2.0 in de Dorpskamer en krijgen op een laagdrempelige manier de juiste dagbesteding aangeboden. Mantelzorgers worden ondersteund en ontlast. Mantelzorgers kunnen deelnemen aan georganiseerde gespreksgroepen.

Doel 3.5: Voor inwoners die niet (zelfstandig) kunnen wonen is passende woonruimte beschikbaar

Maatwerkvoorzieningen gericht op beschut en beschermd wonen zijn voor inwoners beschikbaar.

Hoe gaan wij dat doen?

✓ **We streven naar lokale maatschappelijke opvang**

Voor inwoners met forse problematiek die dak- of thuisloos zijn, participeren wij in de pilot Housing First. Met woningcorporaties maken wij afspraken over de beschikbaarheid van crisiswoningen. Hiermee willen wij voorkomen dat inwoners gebruik moeten maken van de dak- en thuislozenopvang in Doetinchem.

✓ **We zorgen voor beschikbaarheid van maatwerkvoorzieningen gericht op beschut en beschermd wonen**

Niet alle inwoners kunnen zelfstandig wonen. Voor inwoners die hierbij, vaak tijdelijke, ondersteuning nodig hebben is de Wmo-maatwerkvoorziening beschut en beschermd wonen beschikbaar. De maatwerkvoorziening 'beschermd thuis' is beschikbaar voor inwoners die 24-uurs oproepbare ondersteuning in de thuissituatie nodig hebben. Met woningcorporaties hebben we afspraken gemaakt over het beschikbaar stellen van woningen ten behoeve van de uitstroom uit beschermd wonen en de maatschappelijke opvang. Wij participeren in de pilot Housing First voor inwoners die anders geen woning krijgen vanwege forse problematiek. Voorwaarde is dat er voldoende gelijkvloerse en sociale huurwoningen zijn die passend zijn voor jongeren (die bekend zijn met Jeugdhulp Wmo-zorg) die voor het eerst zelfstandig gaan wonen.

Doel 3.6: Inwoners die beschermd wonen in onze gemeente kunnen doorstromen naar zelfstandig wonen

Door een gebrek aan geschikte sociale huurwoningen blijven deze inwoners onnodig lang in de zorg. Jaarlijks inventariseren we de behoefte bij deze doelgroep.

Hoe gaan wij dat doen?

✓ **We maken afspraken met initiatiefnemers die woningplannen ontwikkelen om een deel te realiseren in het goedkope huursegment**

Om uitstroom uit beschermd wonen en jeugdzorg mogelijk te maken, maken wij afspraken met woningcorporaties over de beschikbaarheid van goedkope huurwoningen. We maken regionale afspraken met de woningcorporaties over de uitstroom van inwoners uit beschermd wonen locaties. Dit betreft afspraken op het gebied van ondersteuning en wonen.

✓ **We maken met woningcorporaties jaarlijks prestatieafspraken over de toegankelijkheid, betaalbaarheid en beschikbaarheid van seniorenwoningen, woningen voor jongeren tot 23 jaar en mensen die beschermd wonen**

Langer zelfstandig wonen en uitstromen uit beschermd wonen is alleen mogelijk als woningen toegankelijk zijn. Soms moet dat fysiek zijn, soms ook financieel. Hierover maken wij jaarlijks afspraken met de woningcorporaties.

Doel 3.7: Onze preventiestuctuur draagt eraan bij dat inwoners met onbegrepen gedrag, psychische en/of multiproblematiek met ondersteuning toch zelfstandig kunnen wonen. We willen opname in de maatschappelijke opvang voorkomen

Diverse interventies kunnen er gezamenlijk voor zorgen dat inwoners met vaak grote psychische en/verslavingsproblemen toch hun huis kunnen behouden en zelfstandig kunnen blijven wonen. Onderdeel van deze interventies is de uitbreiding aanbod op het raakvlak van maatschappelijke opvang die lokaal aangeboden wordt. Zo kunnen we voorkomen dat mensen hun eigen woonplek verliezen en dat ze opgenomen worden in maatschappelijke opvang buiten de gemeente.

Hoe gaan wij dat doen?

✓ **We ondersteunen inwoners met onbegrepen gedrag/multiproblematiek en zorgmijders**

Inwoners met onbegrepen gedrag lukt het soms niet om zelfstandig te functioneren in de samenleving. Wij bieden een ondersteuningsstructuur zodat deze inwoners toch zoveel mogelijk zelfstandig kunnen wonen en participeren. De casusregisseurs zorg & veiligheid van het Sociaal Team dragen zorg voor bemoeizorg en adequate opvang van inwoners met onbegrepen gedrag/multiproblematiek en zorgmijders. De ondersteuning van deze inwoners wordt afgestemd in een lokaal en regionaal casusoverleg. We participeren in de doorontwikkeling van het zoveel mogelijk lokaal uitvoeren van beschermd wonen en maatschappelijke opvang. Met corporaties maken wij afspraken rondom de uitstroom van beschermd wonen en maatschappelijke opvang.

Doel 3.8: Bij onveiligheid is er sprake van een goed functionerende veiligheidsketen

Bij onveilige situaties, huiselijk geweld en verwarde personen is er sprake van een goed sluitende veiligheidsketen.

Hoe gaan wij dat doen?

✓ **De casusregisseurs zorg & veiligheid zien toe op het terugdringen van onveiligheidssituaties als gevolg van multi-problematiek bij inwoners**

Hierbij wordt samengewerkt in de keten van jeugd- tot ouderenzorg, aangezien het de doelgroep 0-100 betreft. Denk hierbij aan ouderenconsulent, Wmo, woningbouwcorporaties, politie, OT en zorgaanbieders, Veiligheidshuis en Veilig Thuis. Er is lokaal een zorg- en veiligheidsoverleg, waar we zorginzet vanuit verschillende organisaties afstemmen.



gemeente

Oost Gelre